

MNICH, GM. OPORÓW, WOJ. ŁÓDZKIE
działka nr ewid. 43/1

HISTORIA ZESPOŁU DWORSKO-PARKOWEGO



Autor: mgr Małgorzata Gmiter

Warszawa, lipiec 2020

Spis treści:

1. Wstęp	s. 2
2. Stan badań	s. 4
3. Historia obiektu	s. 11
4. Opis zespołu	s. 27
5. Wartości zabytkowe obiektu	s. 47
6. Spis ilustracji	s. 48
7. Ilustracje	s. 51
8. Bibliografia	s. 88

1. Wstęp.

a. Położenie i stan własności obiektu.

Budynek dawnego dworu znajduje się w południowo-wschodniej części wsi przy drodze z Kutna do Oporowa, na działce nr 43/1. Obiekt położony jest na terenie płaskim, lekko opadającym w kierunku północnym, pomiędzy drogą od południa a ciekim wodnym od północy, za którym rozciągają się pola i pojedyncze zabudowania wsi. Od strony wschodniej do zespołu przylega pole uprawne, a za nim droga skręcająca w kierunku północnym. Od zachodu znajdują się zabudowania wsi. Od południa, za drogą położone są pola uprawne, a naprzeciw południowo-wschodniego naroża zespołu dworskiego, po drugiej stronie rozciąga się zespół zabudowy na terenie dawnego gumna dworskiego. Wśród tej zabudowy wyróżnia się dawny budynek gospodarczy majątku, o ścianach zbudowanych z nieobrobionego kamienia. Cały pas terenu pomiędzy drogą, biegnącą w kierunku północnym, na wschód od zespołu dworsko-parkowego, a drogą prowadzącą do kościoła stanowi pozostałość historycznego zespołu mieszkalnego i gospodarczego majątku Mnich. Zabytkowy kościół, który został wzniesiony w kilku fazach z funduszy właścicieli dóbr, znajduje się w zachodniej części wsi, a za nim położony jest cmentarz, który powstał po 1806 r. Zespół dworsko-parkowy jest własnością prywatną.

b. Informacja o wpisie do rejestru zabytków.

Dwór jest wpisany do rejestru zabytków wraz z parkiem oraz strefą 150 m od granic parku decyzją z 9.04.1979 r. pod nr A-485.

c. Cel i zakres opracowania.

Opracowanie ma na celu przedstawienie historii dawnego zespołu dworsko-parkowego oraz jego wartości zabytkowych, co może stanowić podstawę do przeprowadzenia badań architektonicznych i konserwatorskich. Z kolei badania architektoniczne i konserwatorskie powinny uzupełnić lub zweryfikować informacje historyczne zgromadzone na podstawie badań archiwalnych i literatury naukowej. W niniejszym opracowaniu skupiono się przede wszystkim na przemianach formy budynku dworu, a zatem nie analizowano wartości całego układu przestrzennego zespołu. Z uwagi na fakt, że wnętrza obiektu przez kilkadziesiąt lat pełniły funkcję szkoły, zostały nieco przekształcone i pozbawione widocznych śladów pierwotnego wystroju. Dokumentacja fotograficzna, będąca uzupełnieniem niniejszego opracowania, pokazuje zatem przede wszystkim przemiany wyglądu bryły i elewacji obiektu. Kilka fotografii wewnątrz dokumentuje jedynie niektóre charakterystyczne detale wystroju.

Więcej fotografii współczesnych przedstawia szczegóły konstrukcji piwnic, ponieważ te fragmenty budynku są najlepiej zachowane i pozwalają na prześledzenie ewolucji jego architektury. W wyniku analiz wyglądu tych piwnic można z dużym prawdopodobieństwem ustalić chronologię obiektu i historię jego przemian.

Bardzo cenna okazała się historyczna dokumentacja fotograficzna, zwłaszcza zdjęcia z 1993 r., wykonane po usunięciu tynków w czasie remontu ówczesnej szkoły. W związku z tym, szczególne podziękowania za udostępnienie tych zdjęć oraz innych materiałów, a także za dodatkowe wskazówki dotyczące badania historii dworu, należą się Pani Annie Majewskiej-Rau, Dyrektor Muzeum – Zamek w Oporowie. Równie pomocne były informacje dotyczące historii parafii rzymskokatolickiej w Mniechu, przekazane przez panią Ewę Jaszczak, byłą Wojewódzką Konserwator Zabytków w Płocku i Kierownika Delegatury w Płocku Wojewódzkiego Urzędu Ochrony Zabytków w Warszawie.

Opracowanie wykonano w trzech egzemplarzach, w formie papierowej i elektronicznej (plik .pdf na płycie CD).

2. Stan badań.

O dziejach wsi Mnich można dowiedzieć się z zachowanych dokumentów archiwalnych, zarówno kościelnych jak i świeckich, a także z artykułów zamieszczanych w publikacjach zbiorowych lub dotyczących nieco innej problematyki niż historia tej miejscowości.

Najstarszym wydawnictwem, przedstawiającym historię miejscowości jest *Słownik geograficzny Królestwa Polskiego i innych krajów słowiańskich*¹, Podano tam informacje o powstaniu kościoła, powierzchni wsi i ilości mieszkańców w 1827 r. oraz w 1885 r., a także podkreślono dobry stan zachowania i zamożność majątku, wyróżniającego się szczególnie wielkością stada hodowanych owiec.

Historię rodów Kucieńskich i Krosnowskich, które były właścicielami dóbr Mnich opisuje *Herbarz Polski* autorstwa Adama Bonieckiego². W publikacji wymieniono współwłaścicieli majątku w XVI w. i w XVIII w.

Stanisław Lencewicz, polski geograf, profesor Uniwersytetu Warszawskiego opisał w 1912 r. swoje badania archeologiczne prowadzone w lesie w Mnichu³. Badacz zidentyfikował tam krąg kamienny, czworobok z głazów oraz pojedyncze paleniska z resztkami naczyń i przepalonych kości. Podobne paleniska znajdowały się nad stawem i „wzgórzu żwirowym”. Autor informował też o znalezieniu popielnic w samej wsi oraz odkryciu dwóch ludzkich szkieletów w polu za lasem. O trzecim szkielecie, znalezionym w 1911 r. poinformował prof. Lencewicza znalazca o nazwisku Rojek. Niestety, według informatora, żelazny miecz oraz gliniane naczynie przy szkielecie zabrał ksiądz, czaszkę zakopano, a kości rozrzuciono.

W *Katalogu Zabytków Sztuki w Polsce*⁴ autor przedstawił historię kościoła parafialnego, kaplicy cmentarnej i dworu. Określił datę powstania dworu na pierwszą połowę XIX w. i opisał lakonicznie jego wygląd.

W 1957 r. i 1959 r. opracowano dla zabytku Karty ewidencyjne zabytku architektury i budownictwa, tzw. karty „zielone”⁵. W Karcie z 26.06.1957 r. wykonanej przez A. Rachowską, określono datę powstania dworu na pierwszą połowę XIX w., podając przy tym pierwotny numer rejestru zabytków, pod którym wpisano orzeczenie o objęciu budynku

¹ *Słownik geograficzny Królestwa Polskiego i innych krajów słowiańskich*, pod red. Filipa Sulimierskiego, Bronisława Chlebowskiego i Władysława Walewskiego, t. IV, 1885, s. 551.

² A. Boniecki, *Herbarz polski. Część I. Wiadomości historyczno-genealogiczne o rodach szlacheckich*, T. XII, Warszawa 1908, s. 323, t. XIII Warszawa 1909 s. 91.

³ S. Lencewicz, *Sprawozdanie z poszukiwań w Mnichu w pow. Kutnowskim*, w: „Światowit” nr 10, 1912, s. 15-20.

⁴ *Katalog Zabytków Sztuki w Polsce*, t. II, *Województwo Łódzkie*, pod red. J. Łozińskiego, z. 2, *Powiat Kutnowski*, oprac. D. Kaczmarzyk, Państwowy Instytut Sztuki Warszawa 1953, s. 7-8.

⁵ Karty przechowywane są w archiwum Wojewódzkiego Urzędu Ochrony Zabytków w Łodzi.

ochroną prawną: 794-III-49 z 1956 r. W Karcie zawarto też informacje o materiale, z którego zbudowano obiekt, skrócony opis zabytku oraz trzy zdjęcia jego dłuższych elewacji. Dwa zdjęcia pokazujące elewację zachodnią różnią się od siebie, co oznacza, że wykonano je w różnych okresach. Prawdopodobnie jedno zdjęcie tej elewacji pochodzi z 1966 r., z dnia przeprowadzenia inspekcji poświadczonej w Karcie. W podobnej Karcie z 22.09.1959 r. (podpis autora karty nieczytelny) opisano lakonicznie wyposażenie architektoniczne wnętrza dworu i elewacji oraz sposób jego użytkowania. W 1966 r. dodano uwagę, że budynek był zaniedbany. W krótkim opisie pojawiła się informacja o istnieniu od strony północnej dworu pozostałości starszych budynków. W Karcie zamieszczono dwa zdjęcia przedstawiające fragment elewacji wschodniej oraz elewację południową i zachodnią. Odrębny rysunek, doklejony do Karty, przedstawia schematyczny rzut parteru dworu, bez północnej części parterowej.

Do Karty ewidencyjnej z 1959 r. dołączono Kartę Techniczną zabytku architektury lub budownictwa, w której oceniono stopień zniszczenia poszczególnych części zabytku oraz zamieszczono schematyczny plan parteru budynku. Plan ten jest jednak częściowo niezgodny z rzeczywistym stanem obiektu.

Krótką wzmiankę o Antonim Walewskim, właścicielu Mnicha w latach 1830-1833 zawiera biografia Marii Walewskiej z 1969 r.⁶ Autor książki wspominał o opiece, jaką roztoczył nad dwoma starszymi synami Marii Walewskiej ich wuj, Teodor Łączyński, który przywiózł chłopców z Francji do Polski i zadbał o ich zabezpieczenie finansowe. Ponadto, podobno po śmierci Marii Walewskiej jej osobiste dokumenty zostały rozdzielone pomiędzy jej trzech synów, w tym Antoniego Walewskiego, który „spędził drugą połowę życia w Polsce, ale szczegóły jego biografii i miejsce ówczesnego zamieszkania nie są znane nawet najdocieklejszym szperaczom.” W książce wysunięto przypuszczenie, że Konstancja Grotowska prawdopodobnie odziedziczyła po mężu dokumenty jego matki.

W 1978 r. ówczesny dyrektor Szkoły Podstawowej w Mnichu wykonał Kartę inwentaryzacyjną obiektu, w której podał datę powstania dworu – ok. 1810 r., opisał ówczesny wygląd budynku i zespołu⁷. W Karcie znalazły się też postulaty dotyczące prac remontowych oraz likwidacji prywatnego mieszkania.

⁶ M. Brandys, *Kłopoty z panią Walewską*, Warszawa 1969, s. 174.

⁷ Karta w teczce obiektu szkoły w Mnichu, przechowywana w Urzędzie Gminy w Oporowie.

Ewidencja zabytkowej zieleni parku dworskiego z 1979 r.⁸ zawiera krótki opis historii zespołu, jego stanu zachowania, analizę kompozycji, skróconą inwentaryzację roślin oraz wskazanie roli obiektu w krajobrazie i wnioski. Do Ewidencji dołączono uproszczony plan parku, zawierający również lokalizację dworu i budynków gospodarczych znajdujących się w pobliżu.

Karta ewidencyjna zabytku architektury i budownictwa z 1980 r.⁹, tzw. karta „biała” przedstawia określenie stylu i datowanie obiektu, jako dwór klasycystyczny, pochodzący z pierwszej połowy XIX w. Zawiera też opis zabytku, plan jego przyziemia i zdjęcia elewacji. Zarówno opis dworu, jak i jego zdjęcia przedstawiają wygląd budynku różniący się od obecnego stanu.

W Opinii techniczno-budowlanej z 1983 r. opisano stan techniczny dworu¹⁰. Obiekt był wówczas w złym stanie technicznym, głównie z powodu zaniedbań w bieżących naprawach systemu odprowadzania wody. We wnioskach i zaleceniach, autor opinii postulował wymianę stropów drewnianych na ogniotrwałe, wymianę więźby dachowej oraz pokrycia dachu, a także modernizację układu funkcjonalnego budynku i wymianę okien. Przewidywano też możliwość wykorzystania poddasza obiektu na cele użytkowe poprzez podniesienie ścianek kolankowych i kalenicy dachu. Dopuszczano też pogłębienie poziomu posadzek piwnic wraz ze wzmocnieniem ich fundamentów.

W latach 1985 r. 1986, 1987 i 1988 spisano protokoły z przeglądów technicznych dworu¹¹. W protokołach stwierdzono zły stan zachowania zabytku i wskazano na konieczność wykonania szeroko zakrojonych prac remontowych. W Karcie inwentaryzacyjnej budynku z 1988 r. opisano ówczesny wygląd i sposób użytkowania pomieszczeń szkoły, a także wymieniono zakres prac koniecznych do wykonania.

W 1988 r. wykonano w Mnichu w parku na wyspie badania archeologiczne. W sprawozdaniu z tych badań¹² znalazły się m.in.: opis odwiertów archeologicznych, stratygrafia stanowiska, opis i analiza znalezionej materiału zabytkowego, podsumowanie i

⁸ L. Kucharski, M. Kurzac, *Ewidencja zabytkowej zieleni parku dworskiego, miejscowość Mnich, gmina Oporów*, Uniwersytet Łódzki, Łódź 1979 r., mps, archiwum Wojewódzkiego Urzędu Ochrony Zabytków w Łodzi.

⁹ Karta przechowywana jest w archiwum Wojewódzkiego Urzędu Ochrony Zabytków w Łodzi.

¹⁰ S. Sosnowski, *Dwór zabytkowy, Mnich, woj. Płockie. Opinia techniczno-budowlana*, PP PKZ Oddział Warszawa, Kierownictwo Budowy Zamku Królewskiego w Warszawie, Pracownia Projektowa „Zamek”, ul. Świętojańska 2, 1983 r., mps, archiwum Wojewódzkiego Urzędu Ochrony Zabytków w Łodzi.

¹¹ Protokoły z przeglądów technicznych: z 25.03.1985 r., z 25.04.1986 r., z 24.03.1987 r. w teczce obiektu szkoły podstawowej w Mnichu, przechowywanej w Urzędzie Gminy w Oporowie.

¹² A. Bartczak, J. Tomala, *Badania weryfikacyjno – sondażowe na st. Nr 5 (Dwór na kopcu) w Mnichu, gm. Oporów, woj. Płockie w 1988 r.*, Łódź 1988, zbiory Muzeum Zamek w Oporowie, nr 309.

wnioski końcowe oraz wnioski konserwatorskie i tablice. Podano tam informację o odkryciu obiektu na wyspie w parku przez J. Tomalę w listopadzie 1987 r. podczas badań powierzchniowych w ramach Archeologicznego Zdjęcia Polski, na obszarze nr 56-52. W publikacji przybliżono historię wsi i wydatowano murowany dwór, w którym funkcjonowała szkoła, na pierwszą połowę XIX w. Badacze podkreślili również, że w literaturze archeologicznej nie było informacji o dworze na kopcu w Mnichu, a w latach sześćdziesiątych XX w. badano jedynie cmentarzysko szkieletowe w Mnichu datowane na X-XIII w. We wnioskach autorzy opracowania postulowali przeprowadzenie stacjonarnych badań archeologicznych oraz wpisanie kopca do rejestru zabytków. Opracowanie uzupełniają rysunki i tabele zawierające m.in. inwentarz znalezionych zabytków ruchomych.

W artykule pt. *Śladami nieznanego Walewskiego* z 1998 r.¹³ Marek Wojtylak opisał postać Antoniego Walewskiego, jednego z właścicieli majątku Mnich. Autor podał w wątpliwość fakt, że Antoni Walewski był synem Anastazego Walewskiego, męża Marii Walewskiej, wspominał o postaci wuja, Teodora Łączyńskiego, który wychowywał Walewskiego oraz epizodzie z wczesnych lat młodości późniejszego dziedzica Mnicha, kiedy to przegrał on w karty dużą sumę pieniędzy, ale z kłopotów finansowych wybawił go później jego teść, Grzegorz Grotowski. Z artykułu wynika, że Antoni Walewski i Konstancja Grotowska mieszkali zaraz po ślubie w Piotrowicach, a zimę spędzali w Warszawie. Zdaniem autora, po śmierci Grzegorza Grotowskiego testament, w którym wskazał on jako jedynego spadkobiercę syna Władysława, został zaskarżony przez żonę i inne dzieci zmarłego. Informacja ta jest jednak sprzeczna z zapisami w aktach hipotecznych dóbr Mnich, z których wynika, że Grzegorz Grotowski nie zostawił testamentu, a Antoni Walewski skupił długi teścia i w wyniku tych działań nastąpiła publiczna licytacja majątku. Kolejną wątpliwą informacją zawartą w omawianej publikacji jest wiadomość o tym, że wiosną 1830 r. młodzi Walewscy zamieszkali w „okazałym drewnianym dworze” w Mnichu, a dobra te były „znakomicie zagospodarowane i utrzymane”. Autor nie przytoczył żadnego dowodu na potwierdzenie tezy o istnieniu wówczas w Mnichu „okazałego drewnianego dworu”, natomiast jako argument przemawiający za dobrym stanem majątku podał informację zawartą w *Słowniku geograficznym Królestwa Polskiego i innych krajów słowiańskich*. Jak wskazano wyżej, w *Słowniku* przedstawiono jednak stan majątku w 1885 r., a nie w 1830 r. Równie nieprecyzyjne są informacje o dzieciach Walewskich. Do innych ciekawostek zawartych w

¹³ M. Wojtylak, *Śladami nieznanego Walewskiego*, w: *Kutnowskie Zeszyty Regionalne*, t. II, Kutno 1998, s. 319-332.

artykule należą wzmianki o inwentarzu ruchomości, sporządzonym po śmierci Walewskiego oraz o drugim małżeństwie wdowy po nim, Konstancji z Grotowskich Walewskiej.

W innej publikacji z 1999 r., pt. *Spis pozostałości po hr. Antonim Rudolffie Bazylim Walewskim z 1834 r. jako źródło do dziejów majątku Mnich*, poświęconej Antoniemu Walewskiemu opisano pozostały po jego śmierci majątek ruchomy¹⁴. W artykule przedstawiono historię wsi Mnich, powtarzając przy tym informacje podane w wyżej wymienionym artykule M. Wojtyłaka. Omówiono też szczegółowo inwentarz dóbr ruchomych pozostałych po śmierci Antoniego Walewskiego, zawarty w dokumentach archiwalnych. Przytaczając spis mebli, autorka artykułu zastrzegła, że pogrupowała je według ich przeznaczenia, przypisując je do odpowiednich pomieszczeń, jakie mogły znajdować się w dworze w Mnichu. I tak, na podstawie rodzajów mebli ustaliła, że w dworze mogły się znajdować m.in.: salon, salonik – bawialnia, jadalnia i sypialnia. Oprócz tego w inwentarzu wymieniono sprzęty i naczynia (także kuchenne), wyposażenie browaru i gorzelnii, maszyny i sprzęty rolnicze, pojazdy konne i zwierzęta gospodarskie. Odnotowano również dług zaciągnięty w Towarzystwie Kredytowym Ziemskim. Autorka artykułu podkreśliła, że nie ma wiedzy na temat lokalizacji dawnego dworu w Mnichu i wysunęła przypuszczenie, że stał on na terenie parku.

Artykuł pt. *Najstarsze metryki kościelne parafii Oporów jako źródło do dziejów Oporowa i okolic* dostarczył informacji na temat właścicieli dóbr Mnich w XVII w., z których wynika, że wieś była wówczas podzielona pomiędzy kilka rodzin.¹⁵

W pracy zbiorowej pt. *Dwór polski. Zjawisko historyczne i kulturowe* z 2000 r.¹⁶ dwór w Mnichu został wspomniany jako obiekt z grupy dworów typowych, reprezentujących klasycyzm w architekturze. W publikacji zamieszczono również zdjęcie obiektu.

Publikacja pt. *Materiały do dziejów Ziemi Płockiej. Z archiwaliów diecezjalnych płockich XVIII wieku, t. 11 Ziemia Gostynińska* z 2000 r. zawiera treść sprawozdania z wizytacji kościoła w Mnichu, przeprowadzonej w dniu 10.03.1776 r. przez Jana Pawła Jaxa Bykowskiego, kanonika katedralnego płockiego archikolegiaty łęczyckiej. W tym

¹⁴ U. Kowalska, *Spis pozostałości po hr. Antonim Rudolffie Bazylim Walewskim z 1834 r. jako źródło do dziejów majątku Mnich*, w: *Kutnowskie Zeszyty regionalne*, t. III, Kutno 1999, s. 167-184.

¹⁵ U. Kowalska, A. Urbaniak, *Najstarsze metryki kościelne parafii Oporów jako źródło do dziejów Oporowa i okolic*, w: *Oporów, stan badań. Materiały sesji naukowej zorganizowanej z okazji 50. rocznicy Muzeum w Oporowie 22 listopada 1999 r.*, Oporów 2000, s. 184.

¹⁶ Praca zb., *Dwór polski. Zjawisko historyczne i kulturowe*, Warszawa 2000, s. 469 i 470.

sprawozdaniu przekazano informacje dotyczące m.in. właścicieli wsi, gruntów kościelnych, stanu kościoła i zabudowań plebańskich¹⁷.

W książce pt. *Wieś i dwór w powiecie kutnowskim (Zarys dziejów w XIX i I połowie XX wieku)*, cz. II z 2003 r.¹⁸ Henryk Lesiak opisał m.in. dwór w Mniechu. Jego historię rozpoczął od zakupu nieruchomości przez Grzegorza Grotowskiego w 1804 r., a następnie wymienił kolejnych właścicieli majątku i ich potomków. Osobną część opisu poświęcono szczegółowym danym na temat majątku, jego wielkości i wartości. Autor podał też informacje o rzekomym drewnianym dworze na półwyspie stawu, opisał park przy dworze i kościół w Mniechu. Poważną ułomnością tej publikacji jest brak dokładnych przypisów, potwierdzających informacje podawane przez autora, szczególnie te historyczne, z których część jest błędna.

W 2006 r. Dorota Pape i Sławomir Olecki sporządzili skróconą ewidencję zespołu dworsko-parkowego¹⁹, nanosząc na planszy lokalizację dworu, zachowanych i nieistniejących budynków gospodarczych, również na terenie dawnego gumna po drugiej stronie drogi, elementy kompozycji parku i zinwentaryzowane drzewa, orientacyjny szkic odtwarzający układ majątku przed II wojną światową na podstawie relacji ówczesnej mieszkanki wsi.

W książce pt. *Szlakiem dworów regionu kutnowskiego*²⁰ z 2007 r. Henryk Lesiak powtórzył informacje podane w wyżej wymienionym opracowaniu jego autorstwa z 2003 r. Tutaj również zabrakło większości przypisów lub przywołania dowodów potwierdzających podane fakty. Sytuacji tej nie ratuje również bibliografia zamieszczona na końcu książki, gdzie wymieniono archiwalia tylko w sposób zbiorczy i bardzo ogólnikowy.

W publikacji pt. *Kutno i regon kutnowski* z 2008 r.²¹, mającej charakter przewodnika turystycznego, autorzy zwrócili uwagę na zabytki we wsi Mniech, opisując kościół, kaplicę cmentarną, cmentarzysko kurhanowe w lesie oraz dwór, określając go jako obiekt wzniesiony przez W. Grotowskiego w drugiej połowie XIX w.

¹⁷ Oprac. ks. M. M. Grzybowski, *Materiały do dziejów Ziemi Płockiej. Z archiwaliów diecezjalnych płockich XVIII wieku*, t. 11 *Ziemia Gostynińska*, Płock 2000, s. 114-119.

¹⁸ H. Lesiak, *Wieś i dwór w powiecie kutnowskim (Zarys dziejów w XIX i I połowie XX wieku)*, cz. II, Kutno 2003, s. 205-208.

¹⁹ Dokumentacja w archiwum Wojewódzkiego Urzędu Ochrony Zabytków w Łodzi.

²⁰ H. Lesiak, *Szlakiem dworów regionu kutnowskiego*, Wyd. 2, Kutno 2007, s. 331-334.

²¹ T. Skuza, M. Glinda, *Kutno i regon kutnowski*, wyd. Progres, Kutno 2008, s. 74, 76-77.

W obszernej pracy pt. *Możnowładztwo i rycerstwo ziemi gostynińskiej w XIV i XV wieku. Studium z dziejów osadnictwa i elity władzy na Mazowszu średniowiecznym z 2009*²² opisano dzieje wsi Mních w XIV i XV w., kiedy to wieś posiadał ród Wężyków (Węży), a w aneksie II przytoczono łaciński tekst aktu erekcyjnego parafii w Mnichu.

Publikacja z 2010 r. pt. *Z dziejów parafii i kościoła parafialnego w Mnichu*²³ dostarczyła wielu informacji na temat historii wsi Mních. Autorka oparła się przede wszystkim na dokumentach archiwalnych i odtworzyła dzieje parafii w Mnichu, opisując przy tym kolejnych właścicieli wsi. Dużo informacji na temat wsi przynoszą cytowane w artykule opisy zabudowań kościelnych i dane statystyczne.

W artykule pt. *Wybrane obiekty dworkowe powiatu kutnowskiego w szerokim zarysie historyczno – konserwatorskim*²⁴ z 2012 r. autor wyjaśnił genezę powstania tego typu budowli, zasady wykonywania dokumentacji konserwatorskich i opisał jedenaście dworów z powiatu kutnowskiego, w tym dwór w Mnichu. Jego zdaniem, dwór jest odmienny od tradycyjnych obiektów, powstał w połowie XIX w., a jego cechy stylistyczne pozwalają na przypisanie mu cech klasycystycznych. Autor wspomniał też o wymienianym w „archiwaliach” obiekcie drewnianym, stojącym niegdyś na wyspie na stawie, zniszczonym przez pożar. W przypisie do tej informacji przywołano jednak nie „archiwalia”, ale książkę H. Lesiaka z 2007 r. Opisując krótko dwór, autor wspomniał o obudowanym ganku poprzedzającym wejście w środku budynku i o boniowanych narożach skrzydeł. W 2009 r. zabytek był w trakcie remontu.

²² K. Pacuski, *Możnowładztwo i rycerstwo ziemi gostynińskiej w XIV i XV wieku. Studium z dziejów osadnictwa i elity władzy na Mazowszu średniowiecznym*, wyd. Neriton Instytut Historii Sztuki PAN, Warszawa 2009, s. 295-301.

²³ A. Majewska-Rau, *Z dziejów parafii i kościoła parafialnego w Mnichu*, w: *Kutnowskie Zeszyty Regionalne*, t. XIV, Kutno 2010, s.71-108.

²⁴ Rafał Pakuła, *Wybrane obiekty dworkowe powiatu kutnowskiego w szerokim zarysie historyczno – konserwatorskim*, w: *Kutnowskie Zeszyty Regionalne*, t. XVI, Kutno, 2012, s. 75-96.

3. Historia obiektu.

3.1. Początki osadnictwa.

W literaturze naukowej pojawiła się informacja o początkach osadnictwa w Mniechu w X-XI w., a nazwa Mních ma świadczyć o jej związku z okresem chrystianizacji Polski i pobycie tam zakonników²⁵. Niemniej jednak, na terenie wsi, w lesie rozciągającym się na północny-zachód od zabudowań znajdują się pozostałości cmentarzyska ludności tzw. kultury przeworskiej, z epoki żelaza, funkcjonującej od III w. p.n.e. do V w. n.e. na terenach obecnej Polski, dawnej Galicji i Zakarpacia. Jest to cenne stanowisko, ponieważ groby szkieletowe, kurhany oraz kamienne kręgi są rzadko spotykane na stanowiskach tej kultury. Od 2011 r. obszar ten bada prof. Marek Olędzki z Instytutu Archeologii Uniwersytetu Łódzkiego. Od X w. do XIII w. obszar obecnego powiatu kutnowskiego był intensywnie zagospodarowywany. Zakładano tu nowe wsie i folwarki.

3.2. Przynależność administracyjna wsi.

W X w. był to obszar prowincji Mazowsze, a na początku XIV w. – Księstwa Płockiego i ziemi rawskiej. W 1462 r. teren ten został włączony do Korony Polskiej jako województwo rawskie, powiat gostyniński, istniejące do 1793 r. Granice administracyjne różniły się jednak od granic jednostek kościelnych. Mních należał początkowo do dekanatu gostynińskiego w archidiaconacie i biskupstwie płockim²⁶, ale w 1440 r. w wyniku sporu o parafie, Mních został przyłączony do archidiecezji gnieźnieńskiej²⁷. Po II rozbiórce Polski, w 1793 r. wieś Mních znalazła się na terenie zaboru pruskiego w Prowincji Prusy Południowe, w departamencie łęczyckim, a od 1795 r. – w departamencie płockim, następnie – w departamencie warszawskim. W 1806 r. teren ten stał się częścią Księstwa Warszawskiego. Na mocy dekretu z dnia 19.12.1807 r. utworzono gminy wiejskie, obejmujące teren dwóch, trzech wsi, najczęściej majątków ziemskich. W wyniku tej reformy wieś Mních stała się siedzibą gminy z wójtem, którym zwyczajowo był właściciel lub zarządca majątku. W dniu 20.06.1815 r. powstało Królestwo Polskie, w 1816 r. departament warszawski zamieniono na województwo mazowieckie, podzielone na obwody. Mních leżał w obwodzie gostynińskim. W 1818 r. zmieniono podziały administracji kościelnej, a parafia Mních znalazła się w diecezji warszawskiej.

²⁵ U. Kowalska, dz. cyt., s. 167.

²⁶ A. Urbaniak, *W środku Polski. Powiaty: gostyniński, kutnowski, łęczycki i łowicki*, w: *Rocznik Gostyniński. Regionalne pismo naukowe*, t. I, Gostynin 2007, s. 14-15, 19, 26-35.

²⁷ Ks. Bolesław Kumor, *Granice metropolii i diecezji polskich (966-1939)*. Lublin 1969, s. 325.

Po zmianach dokonanych przez dekrety i ukazy cara, po 1845 r. wieś Mnich weszła w skład guberni warszawskiej, powiatu gostynińskiego, okręgu orłowskiego. Na mocy ukazu carskiego z 16.03.1859 r. gmina wiejska musiała mieć co najmniej 50 domów mieszkalnych, w związku z czym Mnich utracił status gminy i podlegał gminie Oporów. W 1867 r. przeprowadzono kolejną reformę administracji, w wyniku której zniesiono zależność chłopów od właścicieli wsi, a wójtami gmin mogli zostawać chłopci. W dniu 1.01.1867 r. z dawnego powiatu orłowskiego i fragmentów powiatu łęczyckiego utworzono powiat kutnowski. Władze niemieckie, które zajęły teren powiatu kutnowskiego w końcu 1915 r. respektowały w zasadzie dawny podział administracyjny. Po odzyskaniu niepodległości, w 1919 r. Mnich znajdował się w województwie warszawskim w powiecie kutnowskim, a w 1939 r., do wybuchu wojny - w województwie łódzkim. Podczas okupacji hitlerowskiej wieś została włączona do III Rzeszy Niemieckiej, do Kraju Warty. Po 1945 r. powrócono do przedwojennych granic administracyjnych, a w 1948 r. utworzono gromadę Mnich w gminie Oporów. W 1954 r. ustanowiono nową gromadę w Mnichu i powołano Gromadzką Radę Narodową. W 1972 r. przywrócono gminy i Mnich znalazł się w gminie Oporów. W 1975 r. wieś weszła w skład województwa płockiego, a od 1.01.1999 r. – w skład województwa łódzkiego, powiatu kutnowskiego²⁸.

3.3. Opis dziejów wsi.

Prawdopodobnie w połowie XIV w. wieś była własnością rycerskiego rodu herbu Wąż. Została zapewne wydzielona z książęcej Puszczy Gostynińskiej jako osada leśna. Miała trzy działki i prawdopodobnie trzy folwarki²⁹. W dniu 15.09.1399 r. erygowano tu parafię, a kościół ufundował dziedzic wsi, pierwszy znany starosta płocki, podkomorzy rawski i gostyniński, Szczepan (Stefan) z Jasiénca i Ciechomic herbu Wąż, długoletni starosta płocki, współpracownik książąt Siemowita III Trojdenowica i Siemowita IV. W dokumencie erekcyjnym podkreślał on, że prawa do wsi odziedziczył po przodkach, jednakże badacze wysuwają też hipotezę, że dobra Mnich wraz z Ciechomicami i Kozłowem Szlacheckim Szczepan dostał za zasługi w służbie książęcej i objął je po 1385 r.³⁰ Dziedzic przyłożył swoją pieczęć do aktu powołania parafii, obok pieczęci biskupa Jakuba, co jest wyjątkowym

²⁸ A. Urbaniak, dz. cyt., s.28-35

²⁹ K. Pacuski, dz. cyt., s. 295.

³⁰ Internetowy Polski Słownik Biograficzny, Internet, strona: ipsb.nina.gov.pl/a/biografia/stefan-szczepan-z-jasienca-i-ciechomic-h-wezyk, dostęp: 14.07.2020 r.

zdarzeniem i świadczy o szczególnej pozycji Szczepana, głównego współpracownika księcia płockiego³¹.

Szczepan ustalił nadania dla kościoła w postaci 3 włók ziemi, karczmy oraz dziesięciny z ról folwarku. Zobowiązał się też do innych świadczeń na rzecz kościoła. Do parafii należały wówczas wsie: Mnich, Wola Czesława (późniejsze Muchnowo), Skórzewa i Sierakowo. Kościół uzyskał wezwanie Wniebowzięcia Najświętszej Marii Panny, Św. Jana Chrzciciela i Św. Mikołaja Wyznawcy. W dokumencie powołania parafii wymieniono wójta Dzierśława. Parafia mogła mieć obszar 40 włók, w tym ok. 25 włók kmiecych, pola folwarku i włóki plebańskie³², co oznacza powierzchnię ok. 718 ha.³³ W dniu 30.06.1407 r. dobra Wężów podzielono, a Mnich stał się własnością syna Szczepana, Jana z Dłutowa, sędziego ziemskiego gostynińskiego. W Dłutowie znajdowała się stadnina koni, co poświadcza informacja o spaleniu Dłutowa przez krzyżaków w 1411 r. i uprowadzeniu 9 koni. W literaturze naukowej pojawiło się przypuszczenie, że druga stadnina koni mogła się znajdować „przy rezydencji” w Mnichu, gdzie Jan przeniósł swoją siedzibę po zniszczeniu Dłutowa. Jan był zapewne tożsamy z rycerzem Janem, wójtem Mnicha wymienionym w 1416 r. wraz z żoną Stachną oraz w 1431 r.³⁴ Przeniesienie głównej siedziby Jana Wężyka do Mnicha oznacza, że musiała tu powstać „pańska” budowla, murowana lub drewniana, w typie tzw. wieży na kopcu inaczej - w typie motte. Budowle tego typu znane są w Europie i w Polsce, również w województwie łódzkim, głównie na podstawie badań archeologicznych, ale zachowały się także obiekty murowane. Były to wysokie budynki, dwu- lub trzykondygnacyjne, o małej powierzchni zabudowy, na planie kwadratu lub prostokąta, o funkcji mieszkalno-obronnej, umieszczone na nasypie, otoczonym fosą i ogrodzonym palisadą. Forma ta, popularna wśród szlachty o niższym statusie majątkowym, przekształcała się w XVI w. w dwór obronny lub tzw. kamienicę, wznoszone aż do XVIII w. Często spotykanym procesem była zmiana funkcji dawnej murowanej wieży na funkcję wyłącznie obronną lub magazynową, szczególnie dla składowania cennych przedmiotów, tzw. lamus. Charakterystyczne było wznoszenie w pobliżu większej i wygodniejszej siedziby mieszkalnej, w postaci drewnianego lub murowanego dworu.

³¹ K. Pacuski, dz. cyt., s. 483. W dokumentach Archiwum Diecezjalnego w Płocku znajdują się dwie kopie tego aktu: z 1746 r. i z 1763 r.

³² Tamże, s. 462, 393.

³³ Włoka staropolska tzw. chełmińska miała obszar odpowiadający 17,955 ha.

³⁴ K. Pacuski, dz. cyt., s. 297, 393 i 311.

Z opisu posiadłości Mnich z 1829 r. wynika, że istniały tam wówczas dwa budynki: zlokalizowany na wyspie murowany, piętrowy „odwieczny” dom mieszkalno-magazynowy oraz stojący obok „stary” dwór. Znalezione w trakcie badań archeologicznych na wyspie fragmenty naczyń średniowiecznych potwierdzają fakt, że budynek niegdyś tam stojący mógł pochodzić z XIV w. lub z jeszcze wcześniejszego okresu. Następne informacje o historii Mnicha pochodzą z XV w. W 1424 r. plebanem w Mnichu był niejaki Włodek³⁵. Jan przekazał Mních swoim synom. Jeden z nich, również Jan Wąż, podskarbi Włodzisława I, księcia płockiego w latach 1444-47, podpisywał się jako Jan Wąż z Mnicha³⁶. Po 20.01.1448 r. Mních należał już do brata Jana, Mikołaja. Na mocy dokumentu z 17.07.1459 r. Mikołaj z Mnicha odstąpił wieś Andrzejowi z Kutna z rodu Ogończyków. W 1487 r. Andrzej jako patron kościoła w Mnichu, był skonfliktowany z jego plebanem Szczepanem, a do ugody doprowadził dopiero biskup płocki Piotr z Chodkowa. W latach 1518-1519 patronami kościoła w Mnichu byli Kucieńscy: Andrzej, Piotr, Hieronim i Wojciech z Łąkoszyna, co oznacza, że byli oni współwłaścicielami wsi. W 1524 r. dobra braci zostały podzielone, a Mních przypadł Hieronimowi, który posiadał go jeszcze w 1535 r.³⁷ W 1536 r. Stefan Kucieński, ufundował murowany kościół³⁸. Jego nagrobek, wzniesiony przez żonę, Barbarę Kucińską (Kucieńską) w 1599 r. znajduje się w obecnym kościele³⁹. W 1576 r. współwłaścicielem Mnicha był Walenty Kucieński, a w 1579 r. - Łukasz Kucieński i Wojciech Kucieński⁴⁰. W XVII i XVIII w. wieś była współwłasnością kilku rodów szlacheckich, m.in. Kucieńskich, Rogozińskich, Potockich, Krosnowskich, Stępowskich, Wesołowskich, Jankowskich, Czapskich, Gołaszewskich, Borowskich, Romanowskich, Prusinowskich⁴¹ i Stanisława Paska⁴². Parafia w Mnichu wówczas nie funkcjonowała, a kościół był w złym stanie, o czym świadczą zapisy dotyczące mieszkańców Mnicha w aktach parafii Oporów oraz adnotacje w lustracji parafii w XVIII w. Znane są niektóre fakty dotyczące wyżej wymienionych rodzin. W księgach parafialnych parafii w Oporowie zanotowano pochodzących z Mnicha członków rodziny Kucieńskich: Jana i Annę (1628 r.), Stanisława i Dorotę (1660 r.) oraz Mikołaja (1664 r.)⁴³. W kościele w Oporowie znajduje się

³⁵ K. Pacuski, dz. cyt., s. 119.

³⁶ Tamże, s. 473.

³⁷ Tamże, s. 168, 300, 301.

³⁸ ks. M. M. Grzybowski, dz. cyt., s. 114.

³⁹ A. Majewska-Rau, dz. cyt., s. 92.

⁴⁰ A. Boniecki, dz. cyt., s. 91.

⁴¹ U. Kowalska, dz. cyt., s. 168.

⁴² Ks. M. Grzybowski, dz. cyt. s. 117.

⁴³ U. Kowalska, A. Urbaniak, dz. cyt.

tablica epitafijna poświęcona Wincesławowi (Wacławowi?) Wesołowskiemu kaznodziei z tamtejszego Zakonu Paulinów, który został „niewinnie zabity” w 1642 r., „gdy wykonywał dzieło apostołskie pojednywania pewnego innowiercy.” W dniu 6.02.1663 r. w Oporowie odbył się ślub Heleny Rogozińskiej z Mnicha, w dniu 19.02.1663 r. ślub wzięli Ludwik Potocki z Mnicha i Elżbieta Krosnowska z Mnicha⁴⁴, a w dniu 11.02.1676 r. świadkiem ślubu Tomasza Jankowskiego z Kamieńca i Barbary Kamieńskiej z Kamiennej był Andrzej Rogoziński z Mnicha. W dokumencie lustracji kościoła z 1768 r. wspomniano o zapisie funduszy na kościół przez dawnego dziedzica wsi, Stanisława Paska. Mógł to być Stanisław Pasek, zamieszkały w powiecie gostynińskim, który w 1669 r. wraz z Franciszkiem Paskiem podpisał elekcję króla Michała Korybuta Wiśniowieckiego⁴⁵. W dniu 5.01.1735 r. zmarła w Mnichu Zofia Stępowska, a w dniu 13.11.1738 r. zmarła tutaj Barbara Potocka. W 1741 r. Maciej Krosnowski, łowczy różański zapisał żonie, Zofii Kraśnickiej 1000 florenów na dobrach Mnich. Prawdopodobnie Krosnowscy weszli w posiadanie Mnicha poprzez małżeństwo dziadka Macieja – Andrzeja z Anną Kucińską⁴⁶. Natomiast, jeszcze na początku XIX w. potomkowie Zofii Kraśnickiej upominali się o należności zapisane na hipotecę majątku. W XVIII w. dobra podzielone na części A i B skupili Stępowscy. W księgach parafii Oporów w tym okresie występują Zofia, Róża, Wojciech i Marian Stępowscy. W opisie wizytacji parafii w Mnichu przeprowadzonej w dniu 10.03.1776 r. wieś Mnich określana była jako dziedziczna własność Stępowskich: Franciszki z Zawadzkich, podsędkowej gostynińskiej, wdowy po Konstantym Stępowskim oraz jej synów Franciszka stolnika gąbińskiego, urodzonego w 1730 r., Felicjana podwojewodzkiego łączyckiego i Tomasza, podsędka gostynińskiego. Podczas wizytacji kościoła właściciele wsi poinformowali, że z uwagi na brak księdza w kościele, aparaty kościelne były przechowywane we dworze, „a wojsko moskiewskie rabując dwór z przyczyny, iż W. Imć Pan stolnik gambiński terażniejszy, a kolator kościoła był konfederacji sochaczewskiej marszałkiem, więc podczas tego rabowania i aparaty kościelne zabrała, a było ich przed tym siedm.” Franciszek Stępowski był uczestnikiem konfederacji barskiej jako marszałek ziemi sochaczewskiej, wybrany 14.02.1769 r. W wizytacji jest mowa także o miejscowej cegielni, w której wypalono już 12 000 cegieł przeznaczonych na budowę kościoła. Cegielnia funkcjonowała jeszcze w 1829 r. W wizytacji z 1776 r. wspomniano o zapisie byłego właściciela, Macieja

⁴⁴ Internet, strona: Geneteka.genealodzy.pl, dostęp 14.07.2020 r.

⁴⁵ J. Wiśniewski, *Gosławice Jana Chryzostoma Paska*, w: „Pamiętnik literacki. Czasopismo kwartalne poświęcone historii i krytyce literatury polskiej”, LXII, 1971, z. 3 s. 167.

⁴⁶ A. Boniecki, dz. cyt., s. 322-323.

Krosnowskiego, który przeznaczył dla kościoła 2 woły i 2 krowy. Inwentarz ten „zaległ we dworze tutejszym (...) lecz WW. Ichmość kolatorowie powiadają, iż wyzdychał”⁴⁷. Kościół był wówczas zrujnowany. We wsi znajdował się również „dom plebański o jednej izbie stary, z ogrodem dosyć obszernym i z sadzawką, z sadem, lecz teraz pomiędzy chłopskimi chałupami i budynkami zostaje zabudowany.” Przy kościele musiała niegdyś istnieć szkoła, ponieważ w wizytacji opisano „plac niedaleko cmentarza, pusty, gdzie dawnymi czasy bakałarz miał swój budynek i mieszkał.” Podczas wizytacji Stępowscy obiecali oddać kościołowi jego dawne grunty i łożyć na jego utrzymanie. W 1786 r. Franciszek Stępowski występował jako samodzielny dziedzic dóbr Mnich, a po jego śmierci ok. 1790-92 r. majątek odziedziczyli synowie Augustyn Stępowski (1762-1827) i Antoni Adam Stępowski. Po II rozbiore Polski w 1793 r. dwie odrębne nieruchomości Mnich A i B zapisano w osobnych pruskich księgach hipotecznych⁴⁸. Właścicielem dóbr, prawdopodobnie części B był Antoni Adam Stępowski, który zapisał na tej części dochody na rzecz klasztoru OO. Paulinów w Oporowie. W 1803 r. dobra te wyceniono na 397 405 złotych polskich.

W dniu 11.04.1804 r. majątek Mnich A i B wraz z kolonią Stanisławów, kupił i scalił w jedną własność hipoteczną Grzegorz Grotowski z Grotowic, herbu Rawicz poseł na Sejm Czteroletni, członek partii patriotycznej, radca Departamentu Warszawskiego, od 1812 r. sędzia apelacyjny Królestwa Polskiego, kawaler orderu Św. Stanisława I klasy. Wartość nieruchomości wynosiła wówczas 370 000 złotych polskich. Obszar dóbr wynosił 12 włók, 10 morgów i 88 prętów miary magdeburskiej (ok. 200 ha), a jego granice oznaczono na mapie „konduktora” Grabskiego, której jednak brakuje w dokumentach hipotecznych⁴⁹. Na mocy wyroku Sądu Najwyższej Instancji Królestwa Polskiego z dnia 18.06.1825 r. Augustyn Stępowski został zobowiązany do oddania nowemu właścicielowi dokumentów dotyczących własności, granic i mapy dóbr Mnich. W księdze wieczystej oraz w zbiorze dokumentów nie ma jednak tych akt⁵⁰. Grzegorz Grotowski posiadał również wsie Grotowice, Gutkowice i Jankowice, ale z rodziną zamieszkiwał w Warszawie przy ul. Bielańskiej 64, a potem przy ul. Senatorskiej 471A i B. Jego pierwszą żoną była Józefa Walicka, wojewodzianka rawska, a drugą – Emilianna Zabłocka. Mniczem w 1821 r. zarządzał Józef Łabęcki, dzierżawca (występuje w dokumencie z 9.07.1821 r.), a w latach 1825 -1829 - dzierżawca Leopold

⁴⁷ Ks. Grzybowski, dz. cyt. s. 116.

⁴⁸ Księgi zakładano według powszechnej ordynacji z 1783 r.

⁴⁹ Archiwum Państwowe w Płocku Oddział w Kutnie (dalej: APP, Oddział w Kutnie), Zbiór dokumentów do księgi hipotecznej Dóbr Ziemi Mnich Lit. A i B, sygn. 51/129/0/1057-1059.

⁵⁰ Archiwum Państwowe w Płocku (dalej: APP), Zbiór dokumentów dóbr Mnich, okręgu gostyńskiego t. 1, sygn. 50/668/0/1.1/309, k. 74-75, 96.

Skarżyński, herbu Bończa, kasztelanic gostyniński, który pełnił też rolę wójta i zastępcy wójta gminy w Mniechu, co było powszechnie przyjętym zwyczajem⁵¹. W Mniechu urodziło się 4 z 15 dzieci Skarżyńskiego (7.10.1825 r. - córka Franciszka Justyna Emilianna, 9.05.1827 r. - syn Jan Nepomucen Grzegorz, zmarły 15.05.1829 r., 10.07.1828 r. - Henryk Józef, 16.10.1829 r. - Teresa Jadwiga Franciszka). Ekonomem wsi w 1827 r. był Kajetan Kaczanowski⁵². Dzieci Grzegorza, to: córka, Konstancja Katarzyna Marianna (09.1804-25.08.1846), synowie: Michał (10.09.1809-9.08.1828), Jan (zmarły w niemowlęctwie w 1811 r.), Stanisław (1810-1828), Józef (1807-27.06.1828), Władysław Antoni Bonifacy, (5.06.1820-11.05.1900)⁵³. Konstancja w dniu 11.07.1825 r. wyszła za mąż za Antoniego Bazylego Rudolfa Walewskiego, pierworodnego syna Marii z Łączyńskich Walewskiej herbu Kościesza, znanej z głośnego romansu z cesarzem Francji, Napoleonem Bonaparte⁵⁴. W 1827 r. we wsi Mniech znajdowało się 30 domów, w których mieszkało 345 osób⁵⁵. Po śmierci Grzegorza Grotowskiego w dniu 24.04.1828 r.⁵⁶ oraz po śmierci jego synów Józefa i Michała Grotowskich, majątek odziedziczył nieletni wówczas syn Władysław, a wdowa, Emilianna Grotowska została zobowiązana do sporządzenia inwentarza majątku w ciągu 3 miesięcy. W dokumentach hipotecznych brak jest jednak takiego spisu⁵⁷. Dobra Mniech były wówczas obciążone długami. Państwo Walewscy mieszkali początkowo w Piotrowicach (gdzie urodziła się ich pierwsza córka), potem w Warszawie wraz z wdową Emilianną Grotowską, przy ul. Senatorskiej 471, a następnie przy ul. Długiej 586.

Na żądanie Antoniego Walewskiego, który wykupił długi teścia i rozwiązał umowę ostatej, trzyletniej dzierżawy z Leopoldem Skarżyńskim, Władysław Grotowski dostał nakaz zapłaty długów ojca, a cały majątek nieruchomy wsi Mniech został spisany w dniu

⁵¹ APP, Oddział w Kutnie, Zbiór dokumentów, dz. cyt.

⁵² Archiwum Państwowe w Łodzi (dalej: APŁ), Akta stanu cywilnego Parafii Rzymskokatolickiej w Mniechu, zespół elektroniczny 1808-1919, A-1808-1865, Urodzenia: 1826, akt nr 30 (Franciszka), 1827, akt nr 15 (Jan), 1828, akt nr 57 (Henryk), 1829, akt nr 46 (Teresa), sygn. 1592d.

⁵³ APP, Oddział w Kutnie, Zbiór dokumentów, dz. cyt.; Archiwum Diecezjalne w Łowiczu, Akta Parafii Rzymskokatolickiej w Lubochni, księga urodzeń, akt nr 108 (Michał); Archiwum Państwowe w Warszawie (dalej: APW), Akta stanu cywilnego gminy warszawskiej IV cyrkułu, Akta zgonów 1811, akt nr 25 (Jan), sygn. 72/186/0-/11; APW, Akta stanu cywilnego parafii rzymskokatolickiej św. Andrzeja w Warszawie, Zgony 1828, akt nr 228 (Józef), sygn. 0159/D; APW, Akta stanu cywilnego gminy warszawskiej IV cyrkułu, Akta urodzeń 1820, akt nr 234 (Władysław), sygn. 72/186/0-/33, obraz 80; APŁ, dz. cyt., Zgony 1846, akt nr 7 (Konstancja), sygn. 1592d; Xięga transakcyj wieczystych i wszelkich aktów dobrej woli przez Regenta Olszowskiego Wincentego przyjętych w roku 1829, t. 1, APP Oddział w Kutnie, sygn. 51/71/0/6.

⁵⁴ Archiwum Diecezjalne Warszawskie, sumariusz.

⁵⁵ *Słownik geograficzny*, dz. cyt., s. 551.

⁵⁶ APP, Zbiór dokumentów dóbr Mniech, dz. cyt., k. 31, 58, 60; APW, Akta stanu cywilnego parafii rzymskokatolickiej św. Andrzeja w Warszawie, Zgony 1828, akt nr 145, sygn. 0159/D.

⁵⁷ APP, Zbiór dokumentów dóbr Mniech, dz. cyt., k. 119.

1.10.1829 r. i zajęty przez komornika przy Sądzie Apelacyjnym Królestwa Polskiego, Wojciecha Janowskiego. Ponownie dobra te opisano w wyroku z dnia 12.11.1829 r. przedstawiającym warunki kupna i sprzedaży nieruchomości. Dobra wystawiono na licytację publiczną, wyceniając je na 260 000 zł, co w porównaniu do ceny ich kupna w 1804 r. oznaczało znaczny spadek wartości. Dwie licytacje zakończyły się fiaskiem i w dniu 6.07.1830 r. Antoni Walewski uzyskał zaświadczenie o wywłaszczeniu majątku na mocy wyroku sądu, co umożliwiło mu przejęcie dóbr jako wierzycielowi⁵⁸.

W 1830 r. państwo Walewscy zapewne zamieszkali w Mnichu, ponieważ tutaj przyszły na świat ich dwie młodsze córki. Walewscy mieli cztery córki: Mariannę Konstancję urodzoną 25.08.1826 r. w Piotrowicach (jej ojcem chrzestnym był Aleksander Walewski, drugi syn Marianny z Łączyńskich Walewskiej, naturalny syn cesarza Napoleona Bonaparte, imię nadane po słynnej babci) i zmarłą zapewne we wczesnym dzieciństwie, Mariannę (12.09.1828-19.07.1846 r., urodzoną w Warszawie przy ul. Długiej 586, zmarłą w Mnichu), Emiliannę Klementynę (23.08.1830-17.08.1846 r., urodzoną i zmarłą w Mnichu) i Celinę Konstancję (12.07.1833-16.12.1835 r., urodzoną i zmarłą w Mnichu)⁵⁹. Ogrodnikiem wymienionym w dokumentach archiwalnych w 1829 r. i 1830 r. był „urodzony” Maciej Borowski, czyli członek rodziny szlacheckiej mieszkającej od dawna w Mnichu. W 1833 r. ogrodnikiem był Marcin Borowski, kucharzem - Jan Pogodziński, lokajem - „urodzony” Kazimierz Jozwinski (Józwiński?) (występuje w dokumencie z 1833 r.), a ekonomem wymienionym w 1830 r. - Bogumił Kleym⁶⁰. Ogrodnik i kucharz nie umieli pisać ani czytać. W dniu 21.09.1832 r. Zwierzchność Hipoteczna zatwierdziła własność wsi Mních na rzecz Antoniego i Konstancji Walewskich. W literaturze naukowej pojawiły się informacje o tym, że wiosną 1830 r. Walewscy zamieszkali w okazałym drewnianym dworze w Mnichu, a majątek był wówczas dobrze utrzymany⁶¹. Informacje te są jednak wątpliwe, ponieważ w opisie nieruchomości dokonanym jesienią 1829 r. przez wyżej wymienionego komornika nie ma żadnej wzmianki o „okazałym” drewnianym dworze. Wręcz przeciwnie, budynki mieszkalne były wówczas niewielkie i zaniedbane, a cały majątek był znacznie zadłużony, również w Towarzystwie Kredytowym Ziemskim. Cytowany w publikacjach opis mówiący o

⁵⁸ Tamże, k. 96-100, 149-178.

⁵⁹ APŁ, Akta Stanu Cywilnego Parafii Rzymskokatolickiej w Chruślinie, Urodzenia 1826, akt nr 59 (Marianna Konstancja), sygn. 1442/D; Archiwum Diecezjalne Warszawskie, Warszawa-Stare Miasto, Parafia Św. Jana, Chrztu 1826-1829, akt nr 77 (Marianna); APŁ, dz. cyt., Zgony 1846, akt nr 5 (Emilianna), Zgony 1835, akt nr 15 (Celina), sygn. 1592d.

⁶⁰ APP, Zbiór dokumentów, dz. cyt., k. 215, 216; APŁ, dz. cyt., Zgony 1833, akt nr 11, sygn. 1592d.

⁶¹ U. Kowalska, dz. cyt., s. 169.

„zamożnym gospodarstwie” pochodzi dopiero z 1885 r.⁶² Szczegółowy opis zabudowań dworskich z 1829 r. zostanie zacytowany w odrębnym rozdziale. Emilianna Grotowska, wdowa po Grzegorz, wyszła powtórnie za mąż, w dniu 27.06.1832 r. za Stanisława Osipowskiego i zamieszkała wraz z najmłodszym synem Władysławem w Załuskowie. Antoni Walewski w 1833 r. był członkiem dozoru kościelnego parafii. Zmarł w Warszawie w dniu 20.11.1833 r. z powodu zapalenia płuc, w związku z czym Mnich przeszedł w ręce jego żony i trzech żyjących wówczas córek. Do spadku po Antonim Walewskim włączone były również sumy na dobrach Walewice. Komisarzem dóbr Mnich został wówczas Kacper Grotowski, były major Wojsk Polskich, zastępca wójta gminy⁶³. Na mocy uchwały Rady Familijnej w Sądzie Pokoju Powiatu Gostynińskiego Konstancja Walewska została prawną opiekunką swoich dzieci i w dniu 25.01.1834 r. podała do akt hipotecznych spis i wartość ruchomości po zmarłym mężu oraz wycenę majątku nieruchomego, wchodzących w skład masy spadkowej. Spis ten zostanie przytoczony w odrębnym rozdziale niniejszego opracowania⁶⁴.

Konstancja Walewska w dniu 4.11.1834 r. urodziła syna Ignacego Grzegorza Rajmunda i w dniu 4.01.1835 r. wyszła za mąż za jego ojca, Jana Macieja Walentego de Leszko Żwana, właściciela pobliskiego majątku Szczyt. W 1835 r. ekonomem w Mniechu był „urodzony” Jakub Łącki, a „włodarzem” Antoni Lewindowski (Lewandowski?), w latach 1835-1836 r. wójtem gminy był Kacper Grotowski⁶⁵. W dniu 3.01.1835 r. Konstancja Walewska-Żwan odstąpiła swoje prawa do Mniecha na rzecz córek, ale miała prawo dożywotniego zamieszkiwania w Mniechu z mężem i najmłodszym dzieckiem, gdzie przebywała aż do swojej śmierci⁶⁶. Powtórnie owdowiała w dniu 7.11.1835 r. i straciła syna Ignacego, zmarłego 6.01.1836 r.⁶⁷. Po uzyskaniu pełnoletności, w dniu 13.06.1841 r. Władysław Grotowski złożył oświadczenie, że dnia 13.05.1828 r. jego matka Emilianna Grotowska przyjęła spadek po mężu Grzegorz z dobrodziejstwem prawa inwentarza, ale gdy Władysław stał się pełnoletni i został sam spadkobiercą po zmarłym rodzeństwie, przekonał

⁶² *Słownik geograficzny*, dz. cyt. s. 551.

⁶³ APP, Zbiór dokumentów, k. 182, 212, 254; APP Oddział w Kutnie, dz. cyt.; APŁ, dz. cyt., Zgony 1833, akt nr 11, sygn. 1592d.

⁶⁴ APP, Kancelaria Piotra Lewandowskiego rejenta kancelarii hipotecznej powiatu gostynińskiego w Gąbinie, 1834, sygn.50/271/0/-/4.

⁶⁵ APŁ, dz. cyt., Akta Stanu Cywilnego Osób Narodzonych 1835, akt nr 1, Akta Stanu Cywilnego Osób Zaślubionych 1835, akt nr 1, sygn. 1592d.

⁶⁶ APP Oddział w Kutnie, dz. cyt.

⁶⁷ APŁ, dz. cyt., Akta Stanu Cywilnego Osób Zmarłych 1836, akt nr 1, sygn. 1592d.

się o stanie majątku i zrzekł się prawa do niego⁶⁸. W 1842 r. w Mnichu mieszkało 448 osób⁶⁹. Konstancja Żwan łożyła na kościół, współfinansowała remont świątyni, podarowała księdzu m.in. „dywan piękny, cymberg mosiężny (cyborium?), 6 kosztownych lichtarzy cynowych, katafalk z 4 kolumnami i 24 lichtarzami drewnianymi, perkalowe komieszki i albę.” Dziedziczka uszyła też własnoręcznie 3 ornaty (1 czerwony i 2 białe) oraz kapę⁷⁰.

W 1846 r. rządcą dóbr Mnich był Ignacy Czapski, członek rodziny mieszkającej od dawna w Mnichu. Dwie pozostałe córki Walewskich: Marianna i Emilianna oraz ich matka zmarły niemal jednocześnie w 1846 r.⁷¹ Do spadku po nich, oprócz dóbr Mnich, należały też zapisy na nieruchomościach w Warszawie – nr hip. 1294 (obecnie ul. Nowy Świat 26), na dobrach Walewice i Mała Wieś w okręgu czerskim. W dniu 4.11.1846 r. pisarz aktowy Marcin Ciechanowski w Warszawie spisał inwentarz spadku po Emilii i Mariannie Walewskich, którego jednak brakuje w dokumentach hipotecznych dóbr Mnich. Z uwagi na fakt, że ostatnią właścicielką majątku była Konstancja Żwan (zmarła jako osoba uprawniona do części spadku po ostatniej zmarłej córce), spadek przypadł w udziale Władysławowi Grotowskiemu, bratu Konstancji, matce Konstancji Emiliannie, po drugim mężu Osipowskiej, oraz Rudolfowi Augustowi, hrabiemu Ornano, trzeciemu synowi Marii z Łączyńskich Walewskiej, przyrodnemu bratu Antoniego Walewskiego. W aktach hipotecznych nie ma wzmianki o prawie do spadku drugiego brata przyrodniego zmarłego Antoniego Walewskiego – Aleksandra, prawdopodobnie dlatego, że Antoni Walewski wcześniej zrzekł się na rzecz Aleksandra praw do dóbr Walewice i Kiernozia, poprzestając na zapisie finansowej wiarygodności na hipotecę tych majątków. Hrabia Ornano, zamieszkały w Paryżu przy ul. Richelieu 19, w dniu 22.02.1847 r. zrzekł się swoich praw do spadku na rzecz Władysława Grotowskiego za sumę 120 000 franków. Swoje prawa na rzecz syna Władysława odstąpiła także Emilianna Osipowska. W tej sytuacji, w 1847 r. majątek Mnich stał się własnością Władysława Grotowskiego⁷².

Władysław zarządzał majątkiem do śmierci 11.05.1900 r. w Mentonie we Francji. Miał dwóch synów: Stanisława (5.07.1862–12.07.1936), Zdzisława Cypriana (22.04.1864–3.02.1904) oraz dwie córki: Helenę z Grotowskich Borzewską (1860-17.12.1939) i Marię z Grotowskich Biesiekierską (1871-?). W 1864 r. rządcą dóbr Mnich był Wojciech Magnuski, a

⁶⁸ APP, Zbiór dokumentów, k. 321.

⁶⁹ A. Majewska-Rau, dz. cyt. s. 91.

⁷⁰ Tamże, s. 101-102

⁷¹ APP, Zbiór dokumentów, k. 330.

⁷² Tamże, k. 321.

kasjerem – Adolf Wesołowski⁷³. W 1867 r. z dóbr Mnich odłączono 29 morgów i 139 prętów gruntów, a z kolonii Stanisławów – 327 morgów gruntów na rzecz uwłaszczenia chłopów. W 1885 r. wieś i folwark miały obszar 2566 morgów, w tym 464 morgi lasu oraz 214 morgów łąk i pastwisk. Do uwłaszczonych chłopów należało 88 morgów ziemi. We wsi stało 28 domów, które zamieszkiwało 466 mieszkańców. Władysław Grotowski był dobrym gospodarzem, ponieważ wieś w tamtym czasie była „porządnie zabudowana; gospodarstwo zamożne, ogród wzorowo utrzymywany”. Wielka owczarnia liczyła 2800 owiec. Dobra składały się z folwarków Mnichów i Grotowice oraz wsi Mnich i kolonia Stanisławów.⁷⁴ Władysław sfinansował również budowę nowego kościoła w Mniechu, w którym prawdopodobnie wykorzystano relikty dawnej świątyni. W kościele parafialnym w Mniechu znajdują się historyczne nagrobki byłych właścicieli majątku: renesansowa płyta Stefana Kucińskiego, nagrobek Władysława Grotowskiego oraz tablica z nazwiskami zmarłych członków rodziny Grotowskich i Walewskich. W krypcie znajdują się trumny ze szczątkami członków rodziny.

Po Władysławie majątek odziedziczył Stanisław Grotowski, zamieszkały w Warszawie przy ul. Mazowieckiej 4, który w 1935 r. wydzierżawił go Tadeuszowi Abramowiczowi, mężowi Heleny Abramowicz, na 7 lat. Dobra liczyły wówczas 1200 morgów. Dzierżawa nie obejmowała dworu z ogrodem, budynku kuchni i drwalni, oficyny z pokojami gościnnymi nad stacją cugową, domku ogrodnika i lasu. Stanisław Grotowski, na dwa dni przed śmiercią zapisał dobra Mnich i Grotowice w testamencie z dnia 10.07.1936 r., wycenione na 460 500 zł, Helenie Abramowicz⁷⁵. Helena Abramowicz upoważniła swojego męża Tadeusza do zarządzania majątkiem. Siostry Stanisława oraz dwie bratanice: Łucja z Grotowskich Glinczyzna (Glinka, 21.10.1898-uznana za zmarłą 9.05.1946) oraz Zofia z Grotowskich Radoszewska (1900?-20.12.1971) w dniu 17.03.1937 r. złożyły wniosek o unieważnienie testamentu, ale o zadłużone dobra upomniało się również Towarzystwo Kredytowe Ziemskie. Na dzień 13.04.1939 r. wyznaczono publiczną licytację majątku, do której jednak nie doszło, ponieważ z akt hipotecznych z dnia 11.03.1939 r. wynika, że dług został spłacony. Tadeusz Abramowicz zginął w Warszawie w 1939 r.⁷⁶, a w dniu

⁷³ APŁ, dz. cyt., Akta Stanu Cywilnego Osób Narodzonych 1862, akt nr 30 (Stanisław), 1864, akt nr 53 (Zdzisław), sygn. 1592d; Internet, strona: sejm-wielki.pl/b/7.223.188 (Helena); APW, Akta stanu cywilnego parafii rzymskokatolickiej św. Krzyża w Warszawie, małżeństwa 1891, akt nr 115, s. 58, sygn. 72/158/0/-/123

⁷⁴ *Słownik geograficzny*, dz. cyt., s. 551.

⁷⁵ H. Lesiak, *Szlakiem dworów...*, s. 333.

⁷⁶ Ewidencja parku s. 1.

22.11.1940 r. dobra Mnich zostały zarekwirowane przez władze niemieckie „dla wzmocnienia narodu niemieckiego”.

W 1946 r. na mocy art. 2 ust. 1 dekretu PKWN z dnia 6.09.1944 r. majątek stał się własnością Skarbu Państwa⁷⁷. Po II wojnie światowej w dworze mieszkali najpierw przesiedleńcy z Kielecczyny, a potem urządzono w nim szkołę, która funkcjonowała tu do 2007 r. W 1959 r. we wnętrzu dworu znajdowały się pomieszczenia ułożone w amfiladzie, podłogi pokrywała drewniana klepka, na ścianach zachowała się drewniana boazeria.

W 1973 r. zarządcą zespołu był Gminny Zespół ekonomiczno-administracyjny Szkół w Oporowie. Działka nr 43 obejmowała 3,45 ha ziemi, w tym 2,02, ha pastwisk (prawdopodobnie tak określono park), 0,52 ha wód stojących oraz 0,91 ha terenu zabudowanego⁷⁸. W Karcie inwentaryzacyjnej obiektu wykonanej w 1978 r. przez ówczesnego dyrektora Gminnej Szkoły Zbiorczej w Oporowie – Szkoły Podstawowej w Mnichu znalazła się informacja, że dwór powstał ok. 1810 r. Powierzchnia budynku wynosiła 510 m², w tym piwnica - 450 m², a kubatura – 1690 m³. Ściany były murowane na zaprawie wapiennej, stropy drewniane, podobnie jak konstrukcja dachu. Dach pokrywała papa i blacha. Ściany miały tynki cementowo-wapienne. Podłogi były drewniane, pokryte płytą pilśniową twardą i paździerzową. W budynku była instalacja elektryczna i częściowo wodno-kanalizacyjna. Znajdowało się tu 17 pomieszczeń, w tym 10 izb lekcyjnych. W piwnicach składowano węgiel i dobytek nauczycieli. Funkcjonowała też kuchnia, kancelaria, pokój nauczycielski oraz 5 pomieszczeń gospodarczych. Według Karty, w okresie funkcjonowania szkoły nie wykonywano remontów kapitalnych, naprawiano jedynie elewacje. Powierzchnia terenu wynosiła 4 ha, w tym powierzchnia boiska (dawny podjazd po dwór) – 0.16 ha, a powierzchnia parku ze stawami – 3,84 ha. Na piętrze budynku znajdowały się dwa mieszkania. Obok budynku dworu stał budynek jednorodzinny „Mikołajki” oraz zabytkowy budynek gospodarczy z czterema pomieszczeniami, przeznaczony na mieszkania dla nauczycieli. Z opisu w Karcie wynika, że w budynku konieczna była wymiana stolarki okiennej, drewnianych stropów, przebudowa ścian, budowa kanalizacji. Dyrektor szkoły postulował także zlikwidowanie mieszkania prywatnego znajdującego się w budynku szkoły, zajmującego dwa pomieszczenia. W 1983 r. w budynku na parterze mieściły się szkoła i przedszkole z kuchnią, a na pierwszym piętrze mieszkali nauczyciele.

⁷⁷ APP Oddział w Kutnie, dz. cyt.

⁷⁸ Wypis z rejestru gruntów wydany przez Urząd Gminy w Oporowie, woj. łódzkie, po 17.05.1989 r. przedstawiający stan na 1973 r.

W piwnicach znajdował się skład węgla i komórki lokatorskie. Na strychu przechowywano sprzęt szkolny i meble⁷⁹. Na blaszanym dachu znajdowała się warstwa papy, dach miał nietypową, „niekorzystną” konstrukcję. Nad parterem położony był strop drewniany z belek o wymiarach 22x22 cm i rozstawie oko. 95 cm. Belki oparte były o ściany zewnętrzne i środkowe. W wycięciach płaszczyzn bocznych belek oparto ślepy pułap. Od dołu przybito podsufitkę z tynkiem na trzcinie. Na elewacjach występowały tynki gładkie, boniowane naroża oraz gzymsy nad oknami. Od strony elewacji ogrodowej widniał taras z werandą, pełniącą funkcję przedsionka. Piwnice były przykryte sklepieniami kolebkowymi, a ich wysokość w kluczu wynosiła 160 cm. Sklepienia i ceglane ściany piwnic były tynkowane. Fundamenty umieszczono na glinie piaszczystej, ok. 50 cm poniżej poziomu posadzki piwnic. Większość obróbek blacharskich dachu była skorodowana i uszkodzona, więźba dachowa była w dobrym stanie, ale w kilku miejscach stwierdzono uszkodzenie jej przez owady. Stropy były lekko ugięte, o czym świadczyły zarysowania tynku, Na poddaszu deski były porażone przez owady na głębokość ok. 2 cm. Stwierdzono miejscowe zawilgocenie ścian poprzez zalewanie ich z powodu nieszczelnych rynien i rur spustowych oraz poprzez podciąganie kapilarne od ziemi.

W 1985 r. wykonano przegląd techniczny budynku dworu i stwierdzono konieczność remontu pokrycia dachu, wymiany i remontu rynien, rur spustowych oraz obróbek blacharskich, remontu tynków zewnętrznych i wewnętrznych, malowania pomieszczeń, wymiany i remontu stolarki okiennej i drzwiowej, wykonania opaski betonowej wokół obiektu, remontu instalacji elektrycznej, remontu i przebudowy pieców kaflowych, remontu podłóg drewnianych, przebudowy wiatrołapu od zachodu, remontu schodów betonowych od wschodu. Planowano także remont kapitalny budynku gospodarczego oraz remont ogrodzenia i położenie płyty betonowej na drodze wjazdowej do zespołu.

W 1986 r. w wyniku przeglądu technicznego stanu budynku dworu przewidywano: wymianę więźby i pokrycia dachu w ok. 60%, wymianę rynien i rur spustowych, wymianę belek stropowych, podłogi i podsufitki, wzmocnienie i remont ścian, remont tynków wewnętrznych „wraz z otrzciniowaniem”, remont piwnic z obniżeniem posadzki i jej wybetonowaniem, wykonanie „rapówki” ścian, wymianę tynków na elewacjach, wymianę pojedynczych cegieł i reperację muru, szczególnie na gzymsach, cokołach i w narożnikach, przebudowę wiatrołapu, wykonanie opaski betonowej wokół budynku, remont schodów zewnętrznych ceglanych i betonowych, malowanie elewacji, wymianę i remont stolarki

⁷⁹ S. Sosnowski, dz. cyt.

okiennej i drzwiowej wewnętrznej i zewnętrznej, wymianę tynków wewnętrznych i malowanie wnętrz, wymianę i remont instalacji elektrycznej, rozbudowę sieci wodnej i kanalizacyjnej, przebudowę schodów drewnianych w części południowo-wschodniej, wymianę lub remont podłóg, remont pieców i trzonów kuchennych.

W 1987 r. wykonano kolejny przegląd techniczny budynku dworu i stwierdzono: konieczność wymiany więźby dachowej oraz pokrycia, wymiany stropów na ogniotrwałe, wymiany stolarki okiennej i drzwiowej, wymiany ogrzewania piecowego na centralne, przebudowy niektórych pomieszczeń na cele szkolne, wymiany instalacji elektrycznych, wymiany tynków, podłóg oraz blaszanych parapetów okien, malowania elewacji i wnętrz.

W Karcie inwentaryzacyjnej budynku dworu z 1988 r. podano nieco inne dane techniczne obiektu: powierzchnia - 441 m², kubatura - 1508 m³. Zapisano, że tynki wymagają naprawy, stolarka okienna była częściowo wymieniona, a pozostała część wymagała wymiany. Podłogi były przykryte płytami pilśniowymi i PCV. W budynku było 16 pomieszczeń, w tym 7 izb lekcyjnych, stołówka, kuchnia, biblioteka, kancelaria, pokój nauczycielski i cztery pomieszczenia gospodarcze. W protokole z przeglądu technicznego budynku w 1988 r. ustalono konieczność wymiany więźby dachowej oraz pokrycia dachu, wymiany rynien i rur spustowych, wymiany stropów, wzmocnienia i remontu ścian, remontu tynków zewnętrznych i wewnętrznych, malowania elewacji i wnętrz, wymiany stolarki okiennej, częściowej wymiany podłóg z malowaniem, remontu instalacji elektrycznej oraz wodno-kanalizacyjnej.

W 1988 r. przeprowadzono sondażowe badania archeologiczne na wyspie na stawie. Badacze opisali położenie stanowiska, ustalając wymiary wyspy, nazywanej w opracowaniu kopcem, a także określili rozmiar fosy. Średnica wyspy wynosi ok. 42 m, a wysokość - ok. 3,5 m nad lustrem wody. Szerokość fosy ustalono na ok. 8 m. Archeolodzy wykonali dwa ciągi odwiertów świdrem geologicznym o średnicy puszkii 50 mm i jeden wykop sondażowy. W odwiertach znaleziono m.in. warstwy kamienia, ślady spalenizny, fragmenty cegły i zaprawy wapiennej oraz próchnicę. W wykopie sondażowym w północnej części kopca odkryto narożnik muru ceglano-kamiennego na zaprawie wapiennej oraz ceglana posadzkę. W północnej części widoczny był początkowy fragment sklepienia kolebkowego. Szerokość muru wynosiła 66 cm. Dno wykopu pokrywał gruz ceglany o grubości ponad 1 m. Nie odsłonięto fundamentu muru, a badania wykopu zakończono na głębokości 2,4 m od powierzchni terenu. Wykonano także 5 odwiertów i dwa sondażowe wykopy na wzgórzu w parku, gdzie stwierdzono występowanie luźnych kamieni. Odwierty wykonane na grobli

łączącej kopiec z brzegiem stawu wykazały istnienie tam przemieszanej warstwy gruzu, którym zasypano część stawu, podobno po II wojnie światowej. W wyniku badań autorzy uznali, że budynek, którego relikty odkryto, powstał po wykonaniu nasypu kopca i zawiera „liczne relikty zabudowy murowanej związanej z dworem.” Był to obiekt ze sklepioną kolebkowo piwnicą, o poziomie posadzki poniżej 2 m od powierzchni terenu, zapewne wzniesiony przez rodzinę Kucińskich w XVI w. W warstwie usypiska znaleziono zabytki ruchome: fragmenty naczyń ceramicznych i szklanych, kafli i szkła okiennego. Pięć fragmentów ceramiki określono jako średniowieczne, a pozostałe - jako pochodzące z XVII – XX w. Ceramikę przekazano do Muzeum Zamku w Oporowie⁸⁰.

W 1990 r. wykonano remont więźby dachowej i pokrycia dachu z papy, remont kominów oraz częściową wymianę rynien i rur spustowych. W 1991 r. wymieniono wszystkie okna na mniejsze, zmniejszając wielkość otworów o ok. 10 cm i zmieniono większą część pokrycia dachu.

W 1993 r. usunięto istniejące tynki i wykonano nowe tynki zewnętrzne, cementowo-wapienne na całym budynku, wraz z naprawą ubytków cegieł. Odtworzono, na wzór istniejących dekoracji, narożne boniowania skrzydeł obiektu oraz profilowane obramienia okien. Nad oknami wykonano nowe nadproża z belek stalowych, oszpałdowanych cegłą. Od strony zachodniej, do środkowej części budynku dobudowano ganek murowany z cegły ceramicznej na zaprawie cementowo-wapiennej, otynkowany tynkiem cementowo-wapiennym. Wykonano też nowe schody prowadzące na ganek. Początkowo planowano wykonanie boniowania narożnego oraz obramowań okien „zgodnie ze stanem istniejącym” (umowa z dnia 3.06.1992 r.⁸¹), czyli boniowania na obu kondygnacjach w elewacji wschodniej oraz na drugiej kondygnacji w elewacji zachodniej i południowej, a obramowań okien z wyjątkiem okien na parterze na elewacji południowej oraz w północnej części, tak jak to wyglądało na zdjęciach z 1983 r. Na mocy aneksu do umowy z dnia 21.06.1993 r. rozszerzono zakres robót „w celu doprowadzenia do zachowania pełnej ciągłości architektonicznej elewacji obiektu oraz konieczności ze względu na zły stan techniczny istniejących elementów zewnętrznych budynku wykonania remontów”. Uzgodniono wówczas wykonanie dodatkowego boniowania na wszystkich narożach dworu, wykonanie profilowanych obramowań okien na parterze na południowej elewacji, a także wykonanie nowego gzymsu kordonowego, dzielącego kondygnacje południowego skrzydła, który

⁸⁰ Informacja ustna Pani Anny Majewskiej-Rau, dyrektor Muzeum - Zamku w Oporowie.

⁸¹ Teczka obiektu w aktach Urzędu Gminy w Oporowie.

usunięto pomiędzy 1959 r. a 1980 r.⁸² Wykonano też remont pokrycia dachu, rynien, rur spustowych, obróbkę blacharskich murów, pasów elewacyjnych i nadrynnowych, dachu ganku pokryto papą oraz wykonano rynny i rury spustowe z PCV, obróbki z papy murów, okapów i kominów⁸³. Pomalowano farbą klejową korytarze i wnętrze ganku. W 1996 r. Wojewoda Płocki stwierdził nabycie przez Gminę Oporów z mocą od dnia 1.01.1993 r. mienia Skarbu Państwa w postaci zespołu szkolnego w Mnichu.

W 2007 r. w trakcie oględzin dworu, przedstawiciel urzędu konserwatorskiego stwierdził, że „do dworu od strony szczytowej wykonano przybudówkę (nawet dwie), a ganek od strony ogrodowej.” Nie wiadomo jednak, o jakie przybudówki chodziło: czy o cały budynek północny, który prawdopodobnie powstał w okresie zbliżonym do powstania dworu, czy też chodziło o rozbudowany ganek w ścianie szczytowej północnej. W 2007 r., 2008 r. i 2010 r. według opisów przedstawionych w dokumentach ówczesnej Delegatury w Skierniewicach Wojewódzkiego Urzędu Ochrony Zabytków w Łodzi, dwór wymagał remontu elewacji, częściowej wymiany więźby dachowej wraz z impregnacją przeciwpożarową przeciw grzybom i owadom, wymiany pokrycia dachu, częściowej wymiany i konserwacji stropów, wymiany instalacji wewnętrznych, remontu schodów wewnętrznych i zewnętrznych, wymiany tynków wewnętrznych, osuszenia fundamentów, wykonania ich izolacji, wykonania opaski drenarskiej wokół obiektu oraz renowacji i częściowej wymiany stolarki okiennej i drzwiowej. W notatce z oględzin z 2007 r. sporządzonej przez przedstawiciela wyżej wymienionej Delegatury w Skierniewicach i w zaleceniach konserwatorskich z 2008 r. zalecono m.in. „usunięcie przybudówek od strony szczytowej oraz nowoczesnego ganku, a także odtworzenie pierwotnych wejść do dworu oraz oczyszczenie i przywrócenie funkcji użytkowej piwnicom”. W 2010 r. usunięto boazerie na parterze (prawdopodobnie zabytkowe), otynkowano kominy, zakonserwowano pokrycie dachu z papy i uzupełniono tynki zewnętrzne.

W 2011 r. w dworze wzmocniono fundamenty i ściany piwnic poprzez wylanie wzdłuż nich betonowych opasek.

⁸² Wynika to z porównania zdjęć w Karcie ewidencyjnej zabytku z 1959 r. oraz w Karcie ewidencyjnej zabytku z 1980 r.

⁸³ Umowa z dnia 24.08.1993 r. zawarta pomiędzy Szkołą Podstawową w Mnichu a Zakładem Remontowo-Budowlanym w Kutnie, w: teczka dokumentów Szkoły Podstawowej w Mnichu w Urzędzie Gminy w Oporowie.

4. Opis zespołu.

4.1. Odtworzenie historycznego wyglądu dworu i jego otoczenia.

W literaturze naukowej pojawiła się informacja o ustnych przekazach dawnych mieszkańców Mnicha, wskazujących na istnienie na wyspie w parku drewnianego dworu, przy którym stały dwa kamienne lwy i o nowym, murowanym budynku mieszkalnym, wzniesionym w pierwszej połowie XIX w., po pożarze wyżej wymienionego drewnianego obiektu⁸⁴. Informacja ta jest mało wiarygodna, ponieważ na wyspie w parku jeszcze w pierwszej połowie XIX w. znajdował się murowany budynek, a obok stał murowany dwór. Nie wyklucza to możliwości zastąpienia budynku na wyspie drewnianym obiektem w późniejszym okresie, ale nie ma dowodów pisanych na tę okoliczność.

Jak wskazano powyżej, w 1829 r. dwukrotnie opisano zabudowania dworskie i całą wieś Mnich: w dniu 1.10.1829 r. i w dniu 12.11.1829 r.⁸⁵ Opis zabudowań dworskich zacytowany poniżej, przytoczono według obecnej pisowni, w celu ułatwienia jego czytelności. Pozostawiono natomiast oryginalną gramatykę, interpunkcję i określenia. Według pierwszego opisu z 1829 r. w Mnichu stał „dom massyf [czyli w całości] murowany gontami pobity odwieczny z wystawą i gankiem, o piętrze na dole pokoi dwa garderóbka i sień, na górze spiżarnia, schowanie i pokój mały. Pod domem piwnica murowana sklepiona, przy domu tym przez W [Wielmożnego] Skarżyńskiego i jego kosztem przybudowano pokoje dwa i sionkę. Dom ten kanałem naokoło opasany, na kanale most i ława [kładka dla pieszych] drewniane. Browar stary drewniany pod słomą, kuminami murowanemi nad dach o izbach dwóch, kuchni, komorze i alkowie, do którego przybudowana gorzelnia pod słomą, w tym zabudowaniu kocioł miedziany piwny i dwie kotliny [obudowy kotłów] do garców, przy tem studnia cembrowana z żurawiem i kubłem okutym. Stajnia, wołownia, chlewy i kurniki z drzewa rżniętego pod słomą stare, w kwadrat budowane. Dwór stary połową gontami pobity, połową słomą pokryty, na suszarnią obrócony, o izbach trzech i o gankach do suszenia murowanych, przy tem studnia cembrowana z kubłem okutem.” Dalej opisano tzw. gumna, czyli zabudowania, w których gromadzono zbiory: „Stodoła massyf murowana pod słomą, o trzech klepiskach, w której bocznych sąsiokach w jednym spichlerz, w drugim mieszczą owce. Stodoła drewniana pod słomą, o trzech klepiskach. Spichlerz stary drewniany, o dwóch komorach i poddaszem, słomą pokryty. Owczarnia, obora, sieczkarnia i wozownia w okół [w

⁸⁴ Ewidencja parku, s. 1.

⁸⁵ Zbiór dokumentów, dz. cyt.

jednej zagrodzie] w kwadrat, pod jednym dachem słomą pokryte.” Dalej pojawiły się informacje o istnieniu we wsi karczmy murowanej „pod snopkami bez zajazdu” oraz karczmy „przy trakcie kutnowskim, zajezdnej, pod słomą, z kuminem murowanym”, o murowanej szkole „w bliskości kościoła, pod słomą”, kuźni „drewnianej pod deskami”, cegielni „w polu za kościołem z szurem [tu: dolnym pasem dachu, okapem] dranicami pobitym z szopką złą snopkami poszytą”. We wsi znajdował się także „wietrak tarcicami obity z kamieniami dwoma i innemi rekwizytami”. Komornik wymienił 24 wiejskie chałupy, 34 stodoły oraz 44 obory, obliczył ilość dni pracy chłopów na rzecz dworu, a także skrupulatnie wyliczył ilość produktów spożywczych przekazywanych rocznie do dworu. Znalazły się tam takie pozycje, jak: „kapłonów 62, jaj 7 kop i 47 sztuk”⁸⁶. Wiadomo też, że z przędzy dworskiej wyrabiano 372 łokcie „płótna” [raczej tkaniny wełnianej, ponieważ w majątku było duże stado owiec]. Mieszkańcy wsi musieli nieodpłatnie pielnić, sadzić i „chędożyć” pszenicę i proso, kopać kartofle, odbywać „stróżą” po dwóch i paść zwierzęta. Chłopi posiadali „załogi”, czyli przydzielaną przez dwór młodym gospodarzom materialną pomoc w uruchomieniu nowego gospodarstwa, w postaci zwierząt, najczęściej wołów, które były siłą pociągową, wozów, narzędzi, ziarna na zasiew, itp.⁸⁷. W 1829 r. w Mniechu na „załogi” przeznaczono 88 wołów, 31 wozów, 22 pługi i 32 „redła” (radła)⁸⁸. Komornik opisał pola dworskie i chłopskie, podając ich powierzchnię w morgach oraz rodzaj upraw – żyto i pszenicę. Wśród tych gruntów wymieniono także pola „księżę” i pola nieużywane. Opis objął ogrody dworskie folwarczne „w dwóch miejscach między zabudowaniami”, ogród „fruktowy” (sad) między ogrodami chłopskimi i folwarcznymi, przedzielony drogą prowadzącą od gumien do dworu, w którym rośło ok. 600 drzew dojrzałych oraz ok. 500 młodych drzew w szkółce. Do dworu należały również łąki uprawne, w odróżnieniu od „smuga”, czyli wąskiego pasa łąk podmokłych. Do dworu należał las o przewadze dębów i małej ilości sosen, „na sprzedaż kupiecką niezdatny, do porządków gospodarskich i na opał używany” oraz dwie sadzawki – pod wiatrakiem i w polu przy „smugu”, ale nie hodowano w nich ryb⁸⁹. W skrupulatnym opisie majątku nie zabrakło też informacji o murowanym kościele, plebanii z zabudowaniami gospodarczymi i szpitalu drewnianym⁹⁰.

⁸⁶ Zbiór dokumentów, dz. cyt., k. 98.

⁸⁷ A. Woźniak, *Rodzina i gospodarstwo chłopskie na mazowieckiej wsi pańszczyźnianej XVIII w.*, w: „Etnografia Polska”, t. XVIII, 1974, z. 1, s. 50.

⁸⁸ Zbiór dokumentów, dz. cyt., k. 98.

⁸⁹ Tamże, k. 99.

⁹⁰ Tamże, k. 100.

Chłopi mieli prawa zapisane w księgach hipotecznych: osady (zagrody) nr 1-17 wsi Mnich miały prawo wypasać swoje bydło razem z bydłem dworskim w dworskim lesie. Raz w tygodniu w czwartki mieli prawo zbierania „leżaniny” i suszu bez topora i fury, lecz z „kulką” (dragiem do przyciągania i łamania suchych gałęzi). Osady nr 1-14 miały prawo paść po dwie sztuki bydła na wspólnym pastwisku z dworem, pozostałe osady mogły paść po jednej sztuce bydła. Wszystkie osady drugiego oddziału wsi Sierakowo miały prawo wchodzić do lasu w Mnichu raz na tydzień w czwartki i zbierać susz, łamać suche gałęzie bez fury, lecz z „kulką”. Wszystkie osady pierwszego oddziału kolonii Stanisławów miały prawo paść swoje bydło oddzielnie od dworskiego, w lesie na obszarze siedmiu włók, miały też prawo paść konie w pozostałej części lasu razem z bydłem dworskim. Ponadto, wspomniani mieszkańcy mieli prawo wstępu do lasu raz na tydzień w czwartki z furą i „kulką” po zbieranie na opał⁹¹. Serwituty wykreślono z ksiąg hipotecznych w 1929 r.

Opis zabudowań wsi można uzupełnić opisem wyposażenia dworu państwa Walewskich, sporządzonym w 1834 r. w „domu dwornym pod numerem pierwszym” w Mnichu⁹². Inwentarz rozpoczęto od „Tytułu 1 Nieruchomości”. Nie opisano jednak żadnych zabudowań, poprzestając na podaniu wartości tych obiektów, które spisał w dniu 30.12.1833 r. Furmankiewicz, pisarz Kancelarii Ziemiańskiej Województwa Mazowieckiego. W Tytule 2 „Summy hipoteczne i inne” wymieniono należności finansowe zabezpieczone m.in. na dobrach Walewice i Rybno, a także należne od „generała Wojsk Francuskich d’Ornano w Paryżu zamieszkałego” (najmłodszego syna Marii Walewskiej, przyrodniego brata Antoniego Walewskiego). W Tytule 3 „Gotowizna” podano wartość „listów zastawnych” będących w posiadaniu Konstancji Walewskiej. Od Tytułu 4 rozpoczyna się spis przedmiotów znajdujących się w dworze. Pogrupowano je według rodzajów materiału i przeznaczenia. Tytuł 4 „w srebrze” wymienia przedmioty wykonane z tego kruszcu. Były to: waza o wadze 37 grzywien (7,55 kg), 2 kandelabry o wadze 20 grzywien (4,08 kg), 22 łyżki stołowe o wadze 9 grzywien i 8 łutów (1,8 kg), 24 „grabki”, czyli widelce o wadze 11 grzywien (2, 24 kg), 22 noże ze srebrnymi trzonkami, 4 łyżki półmiskowe o wadze 2 grzywien i 8 łutów (0,5 kg), 12 łyżeczek połączanych do kawy o wadze 1,5 grzywiny (0,30 kg), cukierniczka o wadze 3 grzywien i 14 łutów (0,79 kg), łyżka wazowa o wadze 18,5 łutów (0,23 kg), 12 podstawek o wadze 21 łutów (0,27 kg), rondel o wadze 12 łutów (0,15 kg),

⁹¹ Zapis z 1867 r. w Zbiorze dokumentów w aktach hipotecznych.

⁹² APP, Kancelaria notariusza Piotra Lewandowskiego w Gostyninie, dokument z 25.01.1834 r., k. 16, sygn. 50/271/0/-/4.

„durszlaczek” o wadze 3,5 łutów (0,044 kg), dwa widelce i dwa noże z trzonkami mahoniowymi „do rozbierania”. Z powyższego opisu wynika, że przedmioty ze srebra były duże i ciężkie, a zatem bardzo wartościowe. Szczególne wrażenie robi informacja o wadze o wadze ponad 7 kg, która musiała być imponująca. W Tytule 5 „Porcelanna” wymieniono: 11 talerzy deserowych, 5 salaterek „podobnych”, 12 par filiżanek „podobnych”, 17 par filiżanek z połączonym brzegiem, 11 par białych filiżanek, 2 stare imbryki, 10 kieliszków do jajek, wazę, półmisek, 2 pęknięte salaterki, 58 talerzy płaskich i 33 talerze głębokie. Tytuł 6 „Szkło” podaje imponującą ilość przedmiotów z tego materiału: 6 szklanek „rżniętych”, 8 szklanek „ordynaryjnych” (zwykłych), 6 kieliszków do „likworu”, 30 kieliszków „brylantowanych” (szlifowanych w specjalny wzór imitujący wysadzanie przedmiotu diamentami) większych i mniejszych, 7 kieliszków od „wina szampańskiego”, 4 karafki „podobne”, 6 karafek „rżniętych”, komplety 8 i 10 kieliszków, 3 wazony „brylantowane”, 2 salaterki o różnych wielkościach, 3 talerze „od fruktów rżniętych”, 2 talerze „od fruktów brylantowane”, klosz „brylantowany”, 3 cukierniczki, 2 „masielniczki, w tym 1 stłuczona”, 3 solniczki, 1 miseczka „do kart”, garnuszek do śmietanki, 3 dzbanuszki.

Z przytoczonych w inwentarzu ilości naczyń o znacznej wartości – srebrnych i porcelanowych wynika, że przedmioty te musiały być umieszczone we dworze, w pomieszczeniu tzw. kredensu, gdzie musiały znajdować się specjalne komody i szafy. Kredens znajdował się zwykle tuż obok jadalni (w mniejszych dworach łączonej z salonem), aby możliwe było szybkie i sprawne nakrycie do stołu.

Sądząc po toku opisu, obok kredensu musiał znajdować się pokój pani domu, ponieważ „z toalety” pochodziły: 3 małe karafki, puszka, wazonik, cukierniczka, podstawka „od opłatków” platerowana, 2 skrzyneczki z przykrywkami platerowanymi, 2 słoiki „od pomady”, 2 „flaszeczki od wódek pachnących”, poduszeczka na postumencie od szpilek, platerowana, kałamarz z piaseczniczką i naczyniem do piór, laku, pieczętka.

W tytule 7 wymieniono „Meble”. Prawdopodobnie spisywano je również, przechodząc do kolejnych pomieszczeń. Być może w salonie - jadalni stały reprezentacyjne meble: komoda mahoniowa z postumentem nad nią „nie mahoniowym”, z 3 szufladami i zamkami, 6 foteli mahoniowych „włosamy wyściełanych”, 12 krzeseł „podobnych”, stół okrągły wielki mahoniowy, kanapa mahoniowa „włosamy wyściełana”, stolik mały mahoniowy, 2 stoliki pokryte zielonym sukniem (prawdopodobnie do gry w karty). W gabinecie pana domu z pewnością znalazły się: „sekretarz” mahoniowy, biurko mahoniowe, stolik mahoniowy „podługowato okrągły”. Do pokoju kobiecego lub sypialni państwa

pasowały: szezlong mahoniowy, łóżko mahoniowe, nocny stoliczek, „szafurka” mahoniowa. Być może zmieściły się tam również „inne drewniane meble”, takie jak: sofa pokryta zielonym „merynosem”, z materacem włosianym, parawan pięcioskrzydłowy, stary „kitajką zieloną powleczoney” (czyli obciążony cienkim, chińskim jedwabiem).

12 krzesel „trzcinkowych starych, popsutych” należało do zestawu mebli ogrodowych. 10 krzesel „olszowych”, 4 stoły (sosnowy, 2 dębowe i „olszowy”) mogły być rozmieszczone w pokojach mieszkalnych i gospodarczych, z tego jeden stół – z pewnością sosnowy, wymieniony jako pierwszy z tej grupy, znajdował się w kredensie, podobnie jak komoda „stara” z trzema szufladami oraz komoda fornirowana z 3 szufladami z zamkami. 4 szafy sosnowe z zamkami, szafa jesionowa, 2 kanapy „olszowe” wyściełane, 2 łóżka olszowe lakierowane, 2 parawany, z tego jeden „merynosem zielonym powleczoney”, drugi o 2 skrzydłach, należały do wyposażenia sypialni innych członków rodziny. Niektóre z tych mebli oraz 2 szlabany (rozkładane ławki z funkcją spania) i 2 mosiężne „kraszuarki” (spluwaczki) były zapewne przeznaczone dla służących (jak wskazano wyżej, w dworze w Mniechu pracował też lokaj o pochodzeniu szlacheckim), chociaż „kraszuarka” mogła być także w gabinecie dziedzica, ponieważ na początku XIX w. nadal powszechnym zwyczajem było zażywanie tabaki lub żucie tytoniu, a przy opisie wsi pojawiła się informacja o „tabacznikach” tam mieszkających. Słuczone lustro, z ramami „srebrną blachą powleczonymi”, lampa brązowa ze szkłem i 2 wazony brązowe, porcelanowe, emaliowane, połączane oraz zegar wielki, brązowy, „pod szkłem”, firanki na 4 okna z frędzlami i różami brązowymi, dywan „kobiercową robotą meblowy, angielski” mogły uzupełniać wyposażenie salonu – jadalni. 2 małe lustra z pewnością znajdowały się w pokojach gospodarzy, a mniejszy zegar – w gabinecie pana domu. Mały dywan prawdopodobnie dodawał przytulności sypialni Pani Walewskiej.

Tytuł 8 „Bielizna stołowa” dotyczy znowu wyposażenia kredensu. Wymienia on 3 komplety obrusów z serwetami, w tym jeden – na 24 osoby, a 2 – na 12 osób oraz 2 obrusy bawełniane i 18 serwet, używanych zapewne na co dzień. Było tam również 12 ręczników bawełnianych, wykorzystywanych do codziennego użytku przez domowników. Taką ilość bielizny stołowej przechowywano zapewne w komodzie lub szafie gospodarczej w kredensie.

Garderoba wymieniona w Tytule 9 obejmowała ubrania pana domu. Pozostały po nim: „szopy” stare pokryte suknem „jasnoszaraczkowym” (palto na futrze), płaszcz watowany stary z sukna szaraczkowego, frak granatowy z żółtymi gładkimi guzikami, „przechodzony” frak czarny, ze „smuklerskimi” guzikami (obciążanymi jedwabiem lub ozdobnymi nićmi), 2

pary „pantaleonów” (obcisłe spodnie, z czasem pełniące funkcję bielizny, tutaj stanowiące komplet z frakiem), stare surduty: sukienny oliwkowy, granatowy nicowany, z sukna szafirowego, letni „czerkasowy” (wełniany), spodnie „dymowe” w kratki, 3 kamizelki jedwabne kolorowe, nowe, 5 kamizelek pikowych, przechodzonych i starych, 2 halsztuchy (chusta męska owijana wokół szyi), perkalikowe z kołnierzykami, półfrak szaraczkowy liberyjny i spodnie granatowe. Z powyższego opisu garderoby Antoniego Walewskiego wynika, że oszczędzał on raczej na ubraniu, ponieważ część jego garderoby była stara i „przechodzona”, a przecież spisem objęto tylko droższe ubrania, nie wyceniając w ogóle np. koszul i codziennej bielizny. Niemniej jednak, na przykładzie tego opisu można poznać gust dziedzica, który nosił ubrania wierzchnie raczej w ciemnych kolorach, ale nie stronił od kolorowych kamizelek, których miał aż 8.

Tytuł 10 inwentarza spadkowego nowi nazwę „Miedź blacha i żelastwo kuchenne lane” i przybliżyła wygląd kuchni dworskiej na początku XIX w. Kuchnia dworska znajdowała się z pewnością poza budynkiem dworu, być może w części północnej, co poświadcza analiza architektury obiektu oraz treść umowy dzierżawy Stanisława Grotowskiego z 1935 r., kiedy to wyłączył on z dzierżawy m.in. dwór i kuchnię z drwalnią. Takie usytuowanie kuchni zalecano w traktatach architektonicznych z XVII i XVIII w. W XIX w. umieszczano już częściej kuchnię w budynku dworu, zwłaszcza większego, często w piwnicy. W wyposażeniu kuchni dworskiej w 1834 r. znajdowały się: 4 rondle miedziane z pokrywami „angielskimi”, stary sagan miedziany i 3 żelazne, 2 stare blachy miedziane od ciast, durszlak miedziany, łyżki miedziane: duża, durszlakowa i płaska, 2 talerze miedziane, lichtarze: 4 żeliwne, 4 małe mosiężne, 2 blaszane, w tym jeden lakierowany i mały brązowy, forma do andrutów, żeliwna puszka z formą, foremka do jarzyn, 3 stare rondelki żeliwne, 2 różny, mosiężny moździerz z tłuczkiem, przeźmian (waga ręczna) „mosiądzem pokryty”, z szelkami mosiężnymi i funtem (odważnikiem) mosiężnym z części toczonych, 2 tace - duża i mała, blaszane lakierowane, 2 pary szczypców z podstawką blaszaną lakierowaną, 2 stare garce blaszane, blaszana „kwarta” i 2 lejki, żelazne cęgi i łopatka do kominka, 2 formy blaszane do galaret, szpryca do kiełbas, szachy z pudełkiem i „arcabnica” z „arcabami”, „tłomak”(?) skórzany podwójny (zapewne miech), kinkiet blaszany ze szkłem, 12 koszul „nie uszytych, już pokrojonych”. Powyższy opis wskazuje, że gospodarstwo dworskie było samowystarczalne. W kuchni przyrządzano rozmaite potrawy i przetwory, a także samodzielnie sztyto niektóre ubrania.

W Tytule 11 o nazwie „Browarne i gorzelne” wymieniono naczynia do wyrobu piwa i wódki: kocioł do palenia wódki z węzłem, pokrywą i śrubą, kocioł do robienia piwa, 4 kadzie

z obręczami żelaznymi do zacieru wódki, 2 wielkie kadzie do robienia piwa, z obręczami żelaznymi, 2 stare „drybusy” (naczynia do prania), z drewnianymi obręczami, do spuszczenia piwa, „kilsztok” do chłodzenia piwa, 3 „katnary (?)”, 17 starych beczek do piwa. W sklepie, czyli w piwnicy (browaru?) przechowywano: 4 stare „czewty”(?), z żelaznymi obręczami, kocioł z „denarkiem” żelaznym (podstawa o 3 nogach do stawiania naczynia na ogniu) do prania chust.

Tytuł 12 obejmował „Sprzęty gospodarskie drewniane”. Należały do nich: maszyna do młócenia zboża, z siewkarnią i młynkiem, używana, wymagająca naprawy, stary „młynik”, 8 wozów „szybowanych” (z okutymi kołami), 2 „płużyce” (narzędzia orne) z żelastwem, 5 par drabin do zwożenia zboża, 3 pary desek do wywozu mierzwy, stary wasąg z półkoszkami do bryczki, wóz bosy (z kołami bez okucia) od ogrodu, 8 par bron, 4 nowe koła do bryczki, do okucia. W gospodarstwie używano też żelaznych sprzętów do prac ciesielskich i drwalskich, takich jak: 6 łańcuchów do przywiązywania drzewa, 3 piły poprzeczne i 1 ręczna, topór ciesielski i 3 toporki, 4 siekiery, młot do nabijania szprych, waga żelazna z drewnianymi szalkami i żelaznymi funtami (odważnikami), kowadło kowalskie, młotek do cechowania drzew w lesie, 12 nożyc do strzyżenia owiec, pojemniki żelazem okute – 2 ćwierci i garniec, stara harfa do czyszczenia zboża z drucianą siatką, 2 druciane przetaki. Spisano także 4 zaprzęgi czterokonne, złożone z chomąt, kantarów, siodeł i lejców. Były wśród nich zaprzęgi bardziej paradne, z białej skóry, a także z elementami płóciennymi i parcianymi lejcami. Na uwagę zasługują powozy i ich akcesoria: kareta angielska stara, kareta podwójna stara, kocz poczwórny stary, wolant stary, 4 koła do karety okute, 3 koła do kocza popsute, sanki nowe, domowej roboty, bez okucia.

W Tytule 13 opisano zwierzęta gospodarskie. W folwarku znajdowały się: 23 konie, w tym ogier i 2 źrebaki, co świadczy o kontynuowaniu tradycji hodowli koni, rozpoczętej w tym miejscu co najmniej w XV w. W gospodarstwie przechowywano także 4 woły (przeznaczone do orki), buhaja tyrolskiego, 15 krów, 261 baranów i szkopów (kastrowanych baranów), 187 owiec, 25 świń, 16 prosiąt, 4 gęsi, 14 kaczek i 17 kur. Inwentarz miał objąć również zapasy zboża w spichlerzu i w stodołach, ale właścicielka majątku utyskiwała na słabe zbiory, co spowodowało, że zapasów tych nie włączono do masy spadkowej.

Jak widać na przykładzie powyższego inwentarza, gospodarstwo w Mnichu było dobrze wyposażone w sprzęty i narzędzia. Szczególną uwagę zwraca tu opis urządzeń browaru i gorzelni, zawierający również określenia specjalistyczne, właściwe tylko dla tej dziedziny i częściowo już zanikłe. Ze spisu wynika również nie tylko zamiłowanie szlachcica

do hodowli koni, ale również do paradnych pojazdów. Można sobie wyobrazić wyjazdy państwa Walewskich do kościoła i do sąsiadów kareta zaprzęzoną w 4 konie, w uprzężach z białej skóry. Opis zwierząt hodowanych w majątku Mnich jest także imponujący. Widać, że nastawiono się tu na dużą hodowlę zwierząt, nie tylko na swój użytek. Świadczy o tym szczególnie bardzo duże stado baranów i owiec (448 sztuk). Takie hodowle nie były jednak niczym wyjątkowym na Mazowszu. Z opisu innych majątków wynika, że szlachta na tym terenie chętnie inwestowała w tego typu przedsięwzięcia, a handel wełną był wówczas bardzo opłacalny. Hodowli owiec sprzyjał również duży obszar leśny oraz łąki należące do dworu w Mnichu, gdzie zwierzęta dworskie mogły paść się ze zwierzętami chłopskimi.

Z wyżej przytoczonego opisu zabudowań dworu wynika, że w 1829 r. były tam dwa obiekty mieszkalne: dom murowany na wyspie oraz dwór „stary”. Dwór na wyspie był piętrowy, o niewielkiej powierzchni zabudowy, co poświadcza nie tylko rozmiar wyspy, ale również mała ilość pomieszczeń w budynku. Na parterze były tylko 4 lokale, w tym sień, która pełniła dawniej również rolę sali gościnnej, a piętro miało funkcję magazynu z 3 pomieszczeniami. Wejście prowadziło przez ganek (tu w rozumieniu przedsionka) ulokowany w wystawie, czyli w wysuniętej dobudówce. O niewielkich rozmiarach budowli świadczy też fakt, że zarządca dóbr dobudował do niego 2 pokoje z sionką, co jest zrozumiałe w sytuacji posiadania przez niego 4 dzieci podczas pobytu w Mnichu. Być może średniowieczna wieża na kopcu, z upływem czasu stała się zbyt mała do zamieszkania, a zatem z pewnością wzniesiono w jej pobliżu wygodniejszy dwór, początkowo prawdopodobnie drewniany. Taki proces historyczny rozwoju siedzib drobnoszlacheckich w Polsce jest dobrze zbadany i udokumentowany wieloma przykładami. Można zatem przyjąć, że w co najmniej w XVII w. wzniesiono w miejscu obecnego dworu drewniany budynek mieszkalny, a dom na wyspie przekształcono w magazyn, zachowując również częściowo jego funkcję mieszkalną, np. dla służby, gości i członków dalszej rodziny. Świadczy o tym istnienie w obiekcie w 1829 r. pokoi i „garderóbki”. Prawdopodobnie ok. połowy XIX w., kiedy właścicielem majątku stał się młody Władysław Grotowski, stary dom na wyspie przestał być potrzebny i został rozebrany. Przyczyniła się do tego zapewne również nowa koncepcja urządzenia dworskiego parku, w stylu bardziej krajobrazowym niż regularnym, w wyniku której rozkopano dawną fosę od strony północno-zachodniej, tworząc staw o nieco zaskakującym kształcie, niezrozumiałym dla obserwatora nieznającego historii tego obiektu. Z analizy budulca i struktury istniejącego dworu wynika, że po fazie drewnianego dworu wzniesiono tu nieduży obiekt murowany. Budowa ta musiała nastąpić co najmniej w XVIII w. lub wcześniej,

ponieważ w 1829 r. dwór określono jako „stary”. Wprawdzie w drugiej połowie XVIII w. wieś posiadali Stępowscy, a wśród nich - Franciszek, marszałek konfederacji barskiej w Sochaczewie, poseł ziemi gostynińskiej, królewski poborca podatkowy, a więc osoba zapewne majątna i mógł on wznieść nowy dwór w Mniechu, ale zgodnie z ówczesnym zwyczajem właściciele wsi mogli mieszkać w innej miejscowości, a te majątności oddać w dzierżawę. Z wizytacji kościoła w Mniechu przeprowadzonej w XVIII w. wynika, że Stępowscy nie interesowali się stanem tego obiektu, co oznacza, że nie mieszkali na stałe w tym majątku. Tak postąpił też m.in. Grzegorz Grotowski, który kupił dobra Mniech w 1804 r., ale oddał je w dzierżawę, a sam mieszkał w Warszawie. W związku z tym, dzierżawcy wystarczył dawny dom na wyspie, a zaniedbany dwór zamieniono na budynek gospodarczy.

Obecnie najlepiej zachowane są piwnice dworu, które, podobnie jak część naziemna, złożone są z dwóch odrębnych części. Pomiar cegły w obu częściach piwnic wskazuje, że wzniesiono je z cegły o dużych rozmiarach, na fundamentach kamienno-ceglanych, być może w niewielkim odstępie czasu. Cegły użyte w piwnicach mają cechy formowania ręcznego, bez stempli, co świadczy o tym, że wykonano je w miejscowej cegielni, która została wymieniona w spisie z 1829 r. Rozmiar cegieł, który wynosi średnio: ok. 30x15x7,5 cm odpowiada wymiarom tzw. cegły koronnej. Wymiar cegły w Polsce przedrozbiorowej został ustalony przede wszystkim przez króla Zygmunta III Wazę w 1595 r. Nakazano wówczas stosowanie cegły o rozmiarach 1/2 łokcia x 1/4 łokcia x 1/8 łokcia, co przekłada się na miarę metryczną w postaci wymiarów: 297,84 x 148,92 x 74,46 mm. Stosowanie tych wymiarów zalecono również w pierwszym polskim traktacie dotyczącym budowania dworów pt. *Krótką nauką budowniczą dworów pałaców, zamków i podług nieba zwyczajów polskiego*⁹³. Wprawdzie inwestorzy nie zawsze przestrzegali tych zasad przy produkcji cegły, zwłaszcza, jeżeli posiadali własną cegielnię, ale w przypadku dworu w Mniechu widoczna jest wyraźna różnica pomiędzy rozmiarami cegły użytej do budowy piwnic i do budowy części parteru, co oznacza, że dwór był wznoszony co najmniej w 3 fazach, w których respektowano nakazy stosowania określonych wymiarów cegieł. Piwnice w środkowej części obiektu mają regularny układ 6 pomieszczeń, rozłożonych na planie prostokąta, w dwóch traktach. 4 pomieszczenia skrajne mają niemal identyczne wymiary, podobnie jak nieco mniejsze dwa wnętrza środkowe. Wszystkie piwnice są sklepione kolebkowo, a ich wysokość od posadzki w strzałce wynosi ok. 160 cm.

⁹³ Anonim, *Krótką nauką budowniczą dworów pałaców, zamków i podług nieba zwyczajów polskiego*, Kraków 1659.

Ściany zewnętrzne piwnic wyposażono od środka we wnęki z pojedynczymi, niewielkimi okienkami u góry. Okienka w środkowych komorach wybito na osi ścian, a w pozostałych ścianach są nieco przesunięte z osi. W ścianach północnej i południowej przylegających do bocznych części dworu, a także w środku elewacji zachodniej okienka zostały zamurowane. Istnienie okienek w ścianach północnych i południowych jest dowodem na to, że północna i południowa część obecnego budynku zostały dołączone później do starszej części dworu. W ścianie północno-wschodniej przybudówki, zamiast okienka widoczne jest zamurowane przejście, być może było to zewnętrzne wejście do piwnicy, ponieważ w starszych dworach nie umieszczano wejść do piwnic z wnętrza domu. Na parterze w środkowej części budynku znajduje się 5 pomieszczeń w dwóch traktach, oddzielonych w północnym fragmencie wąskim korytarzem. Układ pokoi jest nieregularny. Tylko dwa z nich w części południowo-wschodniej pokrywają się z układem ścian w piwnicach. Dwie ściany działowe wydzielające te wnętrza zbudowane są z dużej cegły, takiej jak w piwnicach. Jest to zatem relikw najstarszej części dworu, który z pewnością był murowany. Dwór posiadał co najmniej jeden komin na środku, w ścianie dzielącej trakty. W dworze był kominek, ponieważ w spisie ruchomości z 1834 r. wymieniono przyrządy do niego. Nie wiadomo, jak wyglądała pozostała część wnętrza budynku na parterze. W 1829 r. były tu 3 izby i murowane ganki. Z uwagi na fakt, że w języku staropolskim izbami nazywano pomieszczenia mieszkalne, o czym świadczy opis z 1829 r. wyróżniający w domu na wyspie izby, komorę i alkowę, w dworze mogły być także inne wnętrza o charakterze pomocniczym i gospodarczym, które nazwano w opisie gankami. Prawdopodobne jest także, że komornik w 1829 r. nie przywiązywał wagi do dokładnego opisywania wnętrza dworu, który wówczas pełnił funkcję gospodarzą. W centralnej, zachowanej części dworu od wschodu funkcjonowała sień, do której prowadziło wejście, później przesunięte z osi i zamienione w latach osiemdziesiątych XX w. na okno. W budynku dworu nie zachowały się oryginalne elewacje. Ściany te przemurowano później, już po połączeniu środkowej części dworu z przybudówką północną. Świadczy o tym mniejsza cegła użyta do ich budowy oraz zignorowanie wewnętrznego układu ścian działowych poprzez wykonanie wycięcia w ścianie działowej w pokoju południowo-wschodnim, w środkowej części dworu, w celu poszerzenia okna. Ponadto, osie otworów okiennych nie mają żadnego odniesienia do układu okienek piwnicznych. Tymczasem, zgodnie ze wszystkimi teoretycznymi pracami polskich autorów od połowy XVIII w. do połowy XIX w., zawierającymi zasady budowania wiejskich siedzib mieszkalnych, kompozycje elewacji cechowała osiowość i symetria. Natomiast, pokrycie

dachu dworu w połowie gontami i w połowie słomą nie było wówczas niczym niezwykłym. Takie pokrycia spotykano często w dworach średniozamożnej i ubogiej szlachty. Gonty przykrywały zapewne wejściową, reprezentacyjną część dworu.

W budynku dworu nie było kuchni. W opisie z 1829 r. kuchnię wymieniono w drewnianym browarze, który oprócz tego mieścił dwie izby, komorę i alkowę. Browar z gorzelnią musiał stać najbliżej wyspy ze starym domem, ponieważ został opisany zaraz po tym obiekcie. Można go lokalizować w północnowschodnim narożu zespołu w miejscu, gdzie widnieją pozostałości późniejszego stawu. Obok browaru stały zapewne zabudowania gospodarcze, w których trzymano zwierzęta.

Odrębny budynek, połączony z dawnym dworem od strony północnej, tak zwana przybudówka, jest zagadkowym obiektem. Nie wymieniono go w opisie z 1829 r. Jego piwnice, o 6 pomieszczeniach (w tym łącznik pomiędzy środkową częścią dworu a obiektem północnym), rozdzielonych pośrodku korytarzem, wzniesiono również na fundamentach z głazów i cegły, w dużych fragmentach mającej wymiary takie, jak w wymienionych wyżej piwnicach głównej części dworu. Układ tych piwnic jest jednak niesymetryczny. Od zachodu, oprócz łącznika znajdują się 3 piwnice różnej wielkości, o sklepieniach kolebkowych, spłaszczonych, opartych na wyższych ścianach, z czego w jednym pomieszczeniu sklepienie bardziej wypłaszczone, ułożone jest pozornie krzyżowo, we wzór „jodelki”. Łącznik południowo-zachodni ma nietypowy kształt, ponieważ jego ścianę północną tworzą dwie głębokie wnęki przesklepione kolebkowo, wstawione później, stanowiące wsparcie dla ściany poprzecznego skrzydła piętrowego. Najmniejsza piwnica, w narożu północno-zachodnim wydaje się późniejsza, podobnie jak północny odcinek poszerzonego korytarza. Nie ma jednak wątpliwości co do czasu powstania zagłębionego wejścia do piwnicy od strony północnej, które powstało pomiędzy 1983 r. a 1993 r., na miejscu wejścia umieszczonego na poziomie gruntu, co poświadczają zdjęcia z tego okresu. W środkowej części piwnic, w zachodniej ścianie korytarza znajdują się dwie wyczystki kominowe z nadprożami, częściowo zamurowane. Kolejną, pojedynczą wyczystkę umieszczono w tej samej ścianie korytarza, po drugiej stronie wejścia do piwnicy. Po przeciwnej stronie, we wschodniej ścianie korytarza zachowały się kolejne dwie wyczystki z nadprożami, w tym jedna tylko we fragmencie. Oznacza to, że zbudowano tutaj komin „butlowy”, którego przewody kominowe, zbiegając się na parterze, mogły utworzyć w miejscu korytarza rodzaj „czarnej kuchni”, czyli miejsce do pieczenia lub wędzenia potraw oraz ogrzewania pomieszczeń. Jest to funkcja charakterystyczna dla ówczesnej kuchni. Można zatem z dużym prawdopodobieństwem

przypisać taką rolę temu obiektowi. Wyczystki powinny być zinwentaryzowane, ponieważ są to niezwykle ważne miejsca dla historii budynku.

Po wschodniej stronie przybudówki znajdują się dwie piwnice: południowa – bardzo przestronna i północna – znacznie mniejsza. Piwnica północna ma nietypowy układ sklepienia: po bokach bieżą pasy sklepienia kolebkowego, a od okienka do wejścia po linii ukośnej, rozciąga się pas sklepienia o wzorze „w jodełkę”, co poświadcza przypuszczenie, że otwór wschodni mógł być zewnętrznym wejściem do piwnicy i w ten sposób zaznaczono ciąg komunikacyjny od tego wejścia do wyjścia na piwniczny korytarz. Jak wynika z powyższego, sklepienia piwnic przybudówki różnią się konstrukcją: łącznik ma sklepienie w kształcie półkolebki, dwa pomieszczenia południowe po obu stronach korytarza mają sklepienia kolebkowe z lunetami przy oknach, dwa kolejne pomieszczenia po obu stronach korytarza są sklepione w zróżnicowany, dekoracyjny sposób, a najmniejsza piwnica – północno-zachodnia ma sklepienie kolebkowe. Sklepienia o układach „w jodełkę” powinny być dokładniej zbadane, w celu ustalenia czasu ich powstania i funkcji tych pomieszczeń.

Z analizy struktury piwnic środkowej części dworu oraz piwnic przybudówki wynika, że oba budynki były od siebie oddzielone. Świadczą o tym otwory w północnych ścianach piwnic dworu, obecnie zamurowane. Zwraca uwagę fakt, że okienko w północnej ścianie dworu, od strony zachodniej, widoczne jest tylko od strony wewnętrznej dworu. Natomiast od strony przybudówki widnieje tu jednolita powierzchnia zbudowana z gładów i cegły, co oznacza, że w tym miejscu ścianę wtórnie poszerzono. W pomieszczeniu północno-wschodnim dworu, w ścianie północnej widnieje przejście zamurowane w płaszczyźnie ściany. Od strony przybudówki pozostawiono w tym miejscu głęboką wnękę. Musiało to być pierwotnie okienko piwniczne w ścianie zewnętrznej dworu lub zejście zewnętrzne do piwnic, o czym świadczy długość sklepienia otworu, wyznaczająca pierwotną grubość tej ściany. Sklepienie to zajmuje tylko nieco ponad połowę obecnej długości wnęki. Gdyby otwór był od początku wykonany jako przejście pomiędzy dworem a przybudówką, to byłby sklepiony na całej długości. Ponadto, grubość obu ścian północnych jest znaczna i wynosi – ok. 110 cm, co oznacza, że pierwotna północna, zewnętrzna ściana dworu została pogrubiona. Natomiast, przypuszczalna, zewnętrzna ściana przybudówki od strony dworu, o grubości ok. 80 cm, jest zachowana po jej stronie południowo-zachodniej. Później dostawiono do niej dwie masywne arkady wspierające ścianę skrzydła północnego. Wschodni odcinek tej ściany rozebrano, ale jej ślad jest widoczny na ścianie korytarza. W późniejszym okresie, ale jeszcze przed dobudową piętrowych skrzydeł, poprzeczne mury od wschodu i zachodu, o długości ok 2,5 m,

połączyły pierwotny dwór z przybudówką. Świadczy o tym fakt, że jedno okienko piwniczne znalazło się pod ścianą południową skrzydła północnego. Teza ta wymaga ewentualnego potwierdzenia dokładnym badaniami architektonicznymi. Inny był też podział piwnicy południowo-wschodniej w przybudówce. Miała ona mniejszą powierzchnię, ponieważ na jej ścianie wschodniej widoczny jest ślad dawnej ściany, którą następnie przesunięto nieco w kierunku północnym. Z tych analiz wynika, że pierwotny rzut przybudówki w poziomie piwnic miał kształt prostokąta, z dwoma traktami pomieszczeń rozdzielonych korytarzem, przesuniętym z osi. Po obu stronach korytarza znajdowały się po dwa pomieszczenia o różnych wielkościach, przy czym ściany działowe w tych pomieszczeniach nie przebiegały w jednej osi, jak to ma miejsce obecnie. Po połączeniu przybudówki z dworem, rozmieszczono w niej bardzo regularnie okienka piwniczne: trzy otwory w elewacji zachodniej i cztery otwory w elewacji wschodniej. Okienka zachodnie rozmieszczono w jednakowej odległości od siebie, natomiast okienka wschodnie zgrupowano po dwa blisko siebie, zachowując tu także symetrię, której oś stanowiła wspomniana wyżej pierwotna ściana działowa w piwnicy południowej, później przesunięta ku północy. Wydaje się również, że pierwotnie przybudówka była mniejsza od strony północnej także na parterze, pozbawiona małego, sklepionego kolebkowo pomieszczenia oraz fragmentu narożnego pokoju północno-wschodniego. o czym może świadczyć fakt, że pokój ten jest w części niepodpiwniczony. Należy przy tym zauważyć, że korytarz piwnicy, który jest wąski na długości ok. 3/4, wyraźnie się rozszerza przy narożnikach środkowych piwnic i zachowuje tę szerokość tylko na długości dwóch ostatnich pomieszczeń północnych, do wyjścia na zewnątrz. Takie rozwiązanie sugeruje, że w miejscu rozszerzenia korytarza znajdowało się pierwotne wejście do piwnic o mniejszej powierzchni. Teoretycznie można też założyć, że do pierwotnego układu przestrzennego przybudówki na parterze włączone było pomieszczenie północno-wschodnie, niepodpiwniczone, ale w takim przypadku nie wiadomo, gdzie należałoby lokalizować jego fundamenty od strony zachodniej. Ponadto, wejście północne do piwnic musiałyby znajdować się tuż przy ścianie tego pokoju lub pod nim. Jeżeli jednak układ budynku na parterze odpowiadał układowi piwnic, to można przypuszczać, że obok dworu stał niewielki, parterowy budynek na rzucie prostokąta o czterech pomieszczeniach nierównej wielkości i „czarnej kuchni” mieszczącej piec. Nie wiadomo, gdzie znajdowało się wejście do tego obiektu, być może było to obecne wejście od wschodu. Z pewnością zewnętrzne zejście do piwnicy umieszczono w elewacji północnej. Drugie, opisane powyżej, zejście zewnętrzne do piwnic od strony wschodniej mogło powstać później, wraz z ewentualną przebudową

sklepienia. Zgodnie z teoretycznymi zasadami budowania obiektów dworskich, okna przybudówki musiały być umieszczone na osi okienek piwnicznych, co oznacza symetryczne rozmieszczenie tych okien według opisanego wyżej schematu. Jeżeli do przybudówki należało wówczas pomieszczenie północno-wschodnie, to symetria ta byłaby poważnie zachwiana, co jest praktycznie niemożliwe z punktu widzenia obowiązujących w tym czasie kanonów i praktyki budowania. Bardziej prawdopodobna jest hipoteza, że oba pomieszczenia północne zostały dodane do przybudówki jednocześnie, w kolejnej fazie rozbudowy obiektu. Do tych pomieszczeń prowadziło wejście na osi wejścia do piwnic, być może z inną oprawą architektoniczną niż ganek widoczny na zdjęciach sprzed 1993 r.

Jak wspomniano wyżej, nie wiadomo, czy przybudówka północna powstała razem ze środkową częścią dworu. Jest to wątpliwe, ponieważ nie wymieniono jej w opisie z 1829 r. Nie wiadomo, czy w tym dworze, ale o innych elewacjach, mieszkali państwo Walewscy, czy też zbudowali go na miejscu „starego dworu – suszarni”. Wprawdzie formalnie Walewscy nabyli własność majątku w 1832 r., ale już w 1830 r. urodziła się w Mniechu ich trzecia córka, a zatem rodzina musiała tu mieszkać. Możliwa jest także hipoteza, że Walewscy przebywali początkowo w murowanym domu na wyspie i budowali nowy obiekt, używając jako budulca cegły o tradycyjnych wymiarach „koronnych”, pomimo tego, że już od 1816 r. obowiązywały nowe wymiary m.in. materiałów budowlanych, tzw. nowopolskie, ustalone na podstawie ukazu carskiego. Z całą pewnością obecny dwór istniał na początku 1834 r., kiedy spisywano ruchomości pozostałe po Antonim Walewskim. Z tego spisu wynika, że siedziba musiała być obszerna, ponieważ we dworze mieszkała rodzina z trójką dzieci i krewni, pracowali tam także kucharz, lokaj i ogrodnik. A zatem, pewnie stała już wówczas także północna przybudówka, jednakże oddzielona od dworu. Przymuszczałnie ściany naziemne przybudówki mogły być drewniane, ponieważ wstępna analiza wskazuje, że obecne ściany zbudowano z cegły miary nowopolskiej, a więc z cegły mniejszej niż w ścianach piwnic. Fakt ten będzie można potwierdzić po usunięciu tynków zewnętrznych i wewnętrznych.

We dworze był salon – jadalnia o 4 oknach (tyle było firanek ozdobnych w spisie), mieszczący duży stół, dużą ilość krzeseł i kanapy. Sądząc po układzie piwnic, naziemna część dworu miała również bardzo regularny układ, a układ otworów w elewacjach musiał być symetryczny. W związku z tym okna powinny być rozmieszczone albo w osiach okienek piwnicznych, albo po obu stronach tych osi. Z uwagi na fakt, że salon – jadalnia miał być zawsze pomieszczeniem dobrze oświetlonym, okna w tym dworze były z pewnością rozmieszczone po obu stronach osi okienek piwnic. Salon – jadalnia mieścił się zatem w

tylnej części dworu, miał 3 okna w elewacji zachodniej i jedno w elewacji bocznej. We dworze był też pokój pani domu lub sypialnia państwa z toaletką, szezlongiem i eleganckim parawanem, gabinet gospodarza, który zawsze lokowano przy sieni oraz pokój dla dzieci. Zapewne w przybudówce północnej funkcjonowała kuchnia, o czym świadczy opisany powyżej rodzaj komina „butlowego”. Musiała być tam również spiżarnia, kredens i komora, które nie zmieściłyby się w środkowej części dworu.

Prawdopodobnie w II połowie XIX w., po odziedziczeniu dóbr Mnich w 1846 r. przez Władysława Grotowskiego, dokonano przebudowy dworu. Świadczy to tym m.in. użycie innego rodzaju cegły, stosowanej zasadniczo w latach 1818-1849 o wymiarach określonych w calach: 12 x 6 x 3, co przekłada się na miarę metryczną: 28,8 x 14,4 x 7,2 cm. Budynek wydłużono w kierunku północnym i połączono z przybudówką, w której wzniesiono muryne ściany. Prawdopodobnie zlikwidowano wówczas „czarną kuchnię” i zagospodarowano na ten cel inne pomieszczenie w przybudówce. Następnie, do elewacji południowej dostawiono prostopadłe skrzydło piętrowe, z trójdzielnym przezroczem arkadowym, będącym modyfikacją motywu serliany. Drugie identyczne skrzydło wstawiono na połączeniu środkowej części dworu z północnym budynkiem. Wykonano wówczas nowe elewacje w obiekcie, o innym układzie otworów. Świadczy o tym m.in. wspomniane wcześniej, wewnętrzne wycięcie fragmentu ściany działowej w narożnym pokoju południowo-wschodnim, w celu umieszczenia tam okna. Podobnie zorganizowano wejście główne do budynku, które miało być flankowane dwoma wąskimi oknami. Z uwagi na przesunięcie tego wejścia z osi pomieszczenia, okienko północne wypadło na osi ściany działowej. W tej sytuacji wykonano tylko atrapę okienka w tym miejscu, wstawiając oszkloną ramę z niszą. Dowodem na to jest widoczna na zdjęciu z 1993 r. głęboka nisza, z obecnie niezachowaną, drewnianą ościeżnicą oraz warstwą gładkiej wyprawy w tylnej ścianie. Nisza o takiej głębokości, ale bez oszklenia, widnieje już na zdjęciu z 1982 r. Po 1993 r. niszę całkowicie zamurowano, pozostawiając jedynie płytką pierwotną blendę pod gzymsem, znajdującą się niegdyś nad okienkiem, co spowodowało, że logika kompozycji tej dekoracji stała się niezrozumiała. Okienka po obu stronach wejścia musiały być pierwotnie jednakowe, takie jak wnęka po prawej stronie. Natomiast, już na zdjęciu z 1980 r. można zauważyć wydłużenie lewego okienka, prawdopodobnie w celu lepszego doświetlenia dawnej sieni. Nowe elewacje, wykonane ok. połowy XIX w. zaprojektowano w symetrycznym rytmie otworów, dostosowanym do nowej długości elewacji, powstałych po połączeniu budynku dworu z kuchnią, z wejściami umieszczonymi dokładnie w centralnych osiach ścian

wschodniej i zachodniej, podkreślonych nieznaczными ryzalitami. W elewacji wschodniej, po obu stronach wejścia z okienkami wybito po dwa okna, a na elewacji zachodniej - po 3 okna. Środkowa część dworu uzyskała w ten sposób formę klasyczną, nawiązującą do neorenesansowej willi włoskiej. Ten typ budowli zaczęto wówczas propagować w poradnikach architektonicznych, również w tych popularnych, zamieszczanych w kalendarzach gospodarskich. Stąd też wzory te stały się łatwo dostępne i szybko się rozpowszechniły. Powszechnym procesem była jednak rozbudowa i przebudowa tradycyjnego dworu, która była tańsza i łatwiejsza do przeprowadzenia niż budowa nowego obiektu. Tego rodzaju inwestycje przeprowadzano najczęściej według powtarzającego się schematu, polegającego na dobudowie piętrowych skrzydeł, pojedynczych lub bliźniaczych, ustawionych poprzecznie do osi pierwotnej budowli. Bryły budynków wzbogacano czasami wieżyczkami i gankami arkadowymi. W Mnichu zastosowano bardzo zachowawczą, symetryczną formę rozbudowy, ale wykorzystano południową wystawę nowej ściany szczytowej do stworzenia oryginalnego elementu doświetlającego wnętrze, które było najpewniej jednoprzestrzenne i mogło pełnić funkcję salonu-oranżerii. Rozbudowano także północną przybudówkę, dostawiając dwa pomieszczenia do ściany szczytowej i obudowany przedsionek z wejściem do piwnic na poziomie terenu i wejściem bocznym do budynku, na górnym poziomie cokołu, po schodkach. Z uwagi na wymagania konstrukcyjne dwie ściany wewnętrzne w przybudówce północnej rozpięto w formie arkad na ścianie zewnętrznej i zachodniej ścianie korytarza. Arkady tworzą nisze wypełnione warstwą cegły o mniejszej grubości. Powodem takiej konstrukcji ścian był pierwotny brak ścian w piwnicy pod nimi. Ściana w piwnicy pod północno-wschodnią ścianą arkadową na parterze, jak wskazano wyżej, stała pierwotnie w innym miejscu i została później przesunięta do linii obecnej. To przesunięcie musiało nastąpić po 1873 r. na co znowu wskazuje inny wymiar cegły, mniejszy, wprowadzony w 1873 r., operujący miarą w tzw. werszkach. Natomiast, pod drugą, południowo-wschodnią, arkadową ścianą na parterze przybudówki nie było i nadal nie ma ściany w piwnicy. Zdjęcia z 1993 r. pokazują pierwotny sposób artykulacji południowej ściany dworu w skrzydle poprzecznym. Po usunięciu warstwy tynku w tym czasie, na ścianie ukazały się trzy pierwotne arkady, zaczynające się na wysokości cokołu, co oznacza, że mogły mieścić okna typu porte-fenetre. Środkowa arkada była wyższa. W dwóch z nich znajdują się obecnie prostokątne okna. Arkady są dobrze czytelne we wnętrzu skrzydła, w formie wnęk. Odkrycie tych arkad umożliwiło zrozumienie oryginalnej koncepcji kompozycji elewacji na parterze, polegającej na skonstruowaniu środkowego, trójdzielnego, łukowego

przezrocza z flankującymi go prostokątnymi kształtami: jednym w formie blendy, a drugim – w formie drzwi wejściowych. Widać tu dbałość o zachowanie symetrii, przy zaakcentowaniu środkowej osi ściany. Być może dokonano wówczas także innych zmian we wnętrzu budynku. Podzielono pomieszczenie północno-zachodnie w parterowej części dworu, usuwając dwie pierwotne ściany i wstawiając nową pośrodku, z otworem drzwiowym i otworem na dwustronny piec (obok, w ścianie korytarza jest przewód kominowy).

Z analizy architektury dworu wynika przypuszczenie, co do kolejnej fazy przebudowy i rozbudowy dworu, dokonanej w końcu XIX w. lub na początku XX w. Od strony północnej dobudowano zapewne dwa pomieszczenia o cieńszych ścianach, w tym wschodnie – podpiwniczone. Prowadziło do nich osobne wejście poprzez ganek w elewacji szczytowej. Pierwotny ganek był mniejszy, miał dwuspadowy daszek z ozdobną, drewnianą osłoną szczytu w postaci krzyżulca z jętką. Jak powiedziano wyżej, w dolnej części ganku znajdowały się podwójne wrota prowadzące do piwnicy z poziomu gruntu. Ganek był dostępny poprzez drzwi w ścianie wschodniej i poprzedzających je schodków. Po obu stronach ganku znajdowały się pierwotnie otwory w kształcie okulusów. Jeden z nich jest widoczny w postaci płytkiej niszy, na zdjęciu w 1980 r., a prawy otwór miał już wówczas kształt prostokątnego okna. Jego pierwotny kształt – okulusa można odczytać ze zdjęcia z 1993 r. Na tym zdjęciu widać również przebudowany już ganek z obniżonym daszkiem i obniżonym wejściem do piwnicy. Nie wiadomo, jaki kształt nadano pierwotnie pomieszczeniu północno-wschodniemu. Obecnie jest ono zamknięte cienką ścianą od południa, oddzielającą korytarz, opartą na sklepieniu piwnicy i korytarza piwnicy, co wskazuje na jej prowizoryczny charakter. Ściana ta ma nierówną płaszczyznę, z dwoma uskokami niewiadomego pochodzenia. Wydziela ona wąską sień, do której prowadzi wejście poprzez murowany ganek przy wschodniej ścianie przybudówki. Ganek jest ewidentnie późniejszą dobudową, co potwierdzają zdjęcia z 1993 r., niemniej jednak, istniał on już w 1957 r. Być może powstał w okresie powojennej adaptacji obiektu na potrzeby szkoły i mieszkań. Podobnie prowizoryczny charakter ma drewniana klatka schodowa, prowadząca na piętro, z wejściem z sieni, co uniemożliwia dostęp do piętra od strony dworu, w przeciwieństwie do klatki schodowej w skrzydle południowym. Ostatnią fazą, być może tożsamą z ostatnią fazą przekształcenia północnej części dworu lub jeszcze późniejszą było wybudowanie korytarza w parterowej części dworu, zamurowanie niektórych otworów drzwiowych, również otworów arkadowych w skrzydle południowym i wybicie nowych otworów.

Wątpliwości budzi widoczna na zdjęciach zmiana w układzie boniowania naroży zabytku. Na zdjęciach z 1957 r. i z 1959 r. widoczne są boniowane naroża od strony wschodniej. W skrzydle południowym na obu kondygnacjach mają zróżnicowaną formę, tzn. na piętrze - naprzemienną długość płytek, a na parterze - równą wielkość. W skrzydle północnym boniowane są naroża tylko górnej kondygnacji od strony południowej i obu kondygnacji od strony północnej. Dodatkowo, boniowaniem o naprzemiennych wielkościach płytek pokryto wówczas północno-wschodni narożnik parterowej części. Ponadto, na zdjęciach widać delikatne, gęste boniowanie elewacji parteru, wykonane w tynku. Na elewacji zachodniej boniowane naroża widniały tylko na piętrach, ale ok. 1966 r. wykonano je również na parterze skrzydła północnego, skąd zniknęły ok. 1980 r. Jeszcze w 1959 r. główne wejście na środku elewacji wschodniej osłaniał drewniany, obudowany w całości ganek, o prostej, kubicznej formie i wysokości niższej od linii nadproży okien. Poprzedzały go szerokie schody. Nie wiadomo zatem, jak wyglądała wówczas oprawa architektoniczna tego wejścia. W 1980 r. wejście było już zamienione na okno, a pod nim wybudowano zejście do piwnic. Ganek przeniesiono na szerszy taras przy wejściu od zachodu. Po obu stronach dawnego wejścia zamienionego na okno, pozostawiono ucięte, górne fragmenty pierwotnych pilastrów. Taki stan przetrwał do chwili obecnej.

Z uwagi na wiele wątpliwości i pytań pojawiających się w trakcie oględzin i analizy struktury budynku, konieczne jest wykonanie dalszych, bardziej szczegółowych badań architektonicznych, a przede wszystkim powtórnego usunięcia wszystkich tynków, zarówno zewnętrznych jak i wewnętrznych, w celu zadokumentowania śladów przekształceń na ścianach, zaobserwowanych już na zdjęciach wykonanych w 1993 r. podczas remontu szkoły. Zdjęcia były jednak wykonane w momencie, gdy część odsłoniętych murów pokrywała już tzw. warstwa szprycowa podkładu tynkowego, co uniemożliwia dokładne odczytanie stanu ścian widocznych na tych fotografiach.

4.2. Opis obecnego stanu dworu.

Budynek dworu złożony jest z wyraźnie wydzielonych brył: części parterowej, flankowanej dwoma piętrowymi skrzydłami oraz z części północnej, parterowej, o rozczłonkowanej bryle. Taki zestaw brył stwarza mylne wrażenie dwóch odrębnych, połączonych ze sobą obiektów. Tymczasem w poziomie piwnic struktura budynków jest inna, ponieważ piwnice pod poprzecznym skrzydłem północnym są częścią przybudówki. Jak już powiedziano wyżej, tylko jedna ściana skrzydła północnego – północno-zachodnia opiera się na ścianie piwnicznej. Ściana południowo-zachodnia tego skrzydła postawiona jest na dwóch

masywnych arkadach dobudowanych do pierwotnej ściany piwnicy, a obie ściany wschodnie, jak już wyżej wspomniano, oparto łukiem o ścianę zewnętrzną i ścianę korytarza. Od strony zachodniej do elewacji środkowej części dworu przylega pięcioboczny murowany ganek wejściowy, gdzie znajduje się główne wejście do obiektu. Budynek nakrywają niskie dachy, dwu- i czterospadałe, przy czym dach nad parterową częścią może pochodzić dopiero z okresu dziewiętnastowiecznej przebudowy i mógł być częściowo naprawiany, o czym świadczą dokumenty dotyczące remontów szkoły, zachowane w Urzędzie Gminy w Oporowie. Więźba dachu powinna być dokładnie zbadana, również pod względem stanu technicznego. W parterowej części, w połąci dachu od strony zachodniej znajdują się prostokątne świetliki, doświetlające niewielkie pokoiki na poddaszu. Wybudowano je pomiędzy 1966 r. a 1980 r. W tej części elewacja zachodnia jest siedmioosiowa, a elewacja wschodnia – pięcioosiowa. W skrzydle południowym na parterze znajdują się 2 okna w środku, drzwi poprzedzone schodkami z prawej strony oraz prostokątna nisza z lewej strony. Na piętrze widoczne są trzy okna. Na piętrze skrzydła północnego umieszczono również dwa okna. W ścianach szczytowych obu skrzydeł wybito po jednym oknie. Na elewacjach, z wyjątkiem ścian skrzydła południowego oraz ściany szczytowej północnej, widnieją okienka piwniczne, rozmijające się z osiami otworów na parterze i na piętrze. Do przybudówki północnej prowadzą dwa wejścia: od wschodu i od północy, poprzedzone murowanymi przedsionkami ze schodkami. Okna w przybudówce rozmieszczono w następującym układzie: dwa okna od strony zachodniej, jedno – od strony północnej i dwa – od strony wschodniej. Ściany skrzydeł podzielone są gzymsami kordonowymi i ozdobione boniowanymi narożami. Wszystkie ściany wieńczą profilowane gzymsy. Podobne gzymsy znajdują się nad i pod oknami, ozdobionymi dodatkowo profilowanymi opaskami. Jak stwierdzono powyżej, układ przestrzenny wewnątrz dworu jest nieregularny. W skrzydle południowym na parterze wydzielono 3 pomieszczenia, z dodatkowym schowkiem i schodami na piętro, na piętrze znalazły się również 3 pomieszczenia. W części parterowej jest pięć pomieszczeń, oddzielonych w północnej części korytarzem. Korytarz przechodzi do skrzydła i przybudówki północnej. Skrzydło północne na parterze mieści dwa pomieszczenia i klatkę schodową, a na piętrze – dwa pokoje rozdzielone schodami. W przybudówce znalazła się sień, 3 izby i dwudzielny przedsionek, z toaletą.

Dwór otoczony jest terenem zielonym. Od zachodu, południa i północy przylega park ze stawem, od wschodu - obszerne boisko, stanowiące niegdyś reprezentacyjny podjazd, widoczny jeszcze na zdjęciach z 1957 r. Na północ od dworu znajduje się dwuczęściowy

murowany, tynkowany budynek, parterowo-piętrowy, w którym dawniej mieszkał zarządca, tzw. oficyna. W 1979 r. mieściły się tam mieszkania i klubokawiarnia⁹⁴. W północno-wschodniej części parku leży staw, określony w Ewidencji parku jako „staw o dość dziwnych kształtach”. Rośnie tu mniej drzew niż w innych częściach parku, są to w większości drzewa sadzone przez uczniów szkoły. Na zachód od dworu znajduje się współczesny obiekt mieszkalny i budynek z toaletami. Park jest obecnie bardzo zarośnięty, a jego pierwotna kompozycja jest trudna do rozpoznania. W Ewidencji parku z 1979 r. zidentyfikowano polanę z okazałym platanem, zarośniętą przypadkowymi nasadzeniami lip i buków, skupiny lip, platanów i jesionów oraz „altanę” z drzew otoczonych krzewami śnieguliczki. W parku znajduje się też wzniesienie powstałe z gruzu oraz fragmenty granicznych alei i podłużny staw tuż przy drodze. Według autorów Ewidencji parku, widać w nim relikty starego założenia obronnego którego najstarszym elementem jest wyspa otoczona fosą o prostokątnym zarysie. Sztuczne wzniesienie w parku z kamieniami leży na jednej osi z wyspą, w obrębie prostokątnego układu. Pozostała część parku ma kompozycję przypadkową, pochodzącą z końca XIX w., z lat dwudziestych XX w. oraz z okresu powojennego. Na północ od dworu autorzy ewidencji z 1979 r. odnotowali istnienie budynku gospodarczego użytkowanego przez zlewnię mleka, a w 2007 r. zidentyfikowano w tym miejscu już tylko ślady dawnej pralni, piekarni i letniej kuchni.

⁹⁴ Ewidencja parku, s.2.

5. Wartości zabytkowe obiektu.

Budynek dworu w Mniechu jest przykładem historycznych przemian siedziby średniozamożnej szlachty na Mazowszu. Opis przedstawiający wygląd murowanej „wieży na kopcu” wzbogaca wiedzę o występowaniu tej formy architektonicznej w Polsce centralnej, natomiast przemiany formy architektonicznej budynku są wyrazem aspiracji właścicieli majątku do stworzenia wygodnej i modnej siedziby, odpowiadającej ich statusowi majątkowemu. Jest to również przyczynek do poszerzenia znajomości procesu rozwoju architektury w XIX w., technik budowlanych i materiałów. Opis gospodarstwa i wsi z 1829 r., a także opis dóbr ruchomych zachowanych w dworze w 1834 r. obrazują życie ówczesnej szlachty, wzbogacając wiedzę o funkcjonowaniu gospodarstw rolnych na północno-zachodnim Mazowszu na początku XIX w., gdzie prowadzono jeszcze gospodarkę rolną bardzo tradycyjnymi metodami (np. orka wołami), ale nie oszczędzano na luksusowym wyposażeniu domu, kupując mahoniowe meble, miękkie kanapy, srebrne i porcelanowe zastawy, a także wykwintne powozy. Opis majątku przekazuje też wiedzę na temat zasobności ówczesnego gospodarstwa rolnego, przede wszystkim w dużą ilość zwierząt hodowlanych, szczególnie owiec oraz tak lubianych przez szlachtę koni. Posiadanie dużych stad owiec, hodowanych przede wszystkim na wełnę na nizinnych terenach Polski centralnej z pewnością jest mniej znanym przejawem działalności gospodarczej na wsiach w XIX. Dokumenty archiwalne dotyczące dóbr w Mniechu przyniosły też nowe informacje na temat życia najstarszego syna Marii Walewskiej, jednej z najbardziej znaczących kobiet w historii Polski. W dokumentach tych znajduje się także odpis aktu zgonu Marii Walewskiej, wydany przez urząd miejski w Paryżu w 1847 r., przysłany zapewne przez jej najmłodszego syna, Rudolfa hrabiego Ornano, który miał wówczas udział w spadku, w który wchodziły m.in. dobra Mniech, po swoim bracie Antonim Walewskim. Wspomniany akt zgonu Marii Walewskiej jest prawdopodobnie jedynym dokumentem tego typu w polskich zasobach archiwalnych.

6. Spis ilustracji.

Historyczne mapy i zdjęcie lotnicze.

1. Mapa zespołu dworsko-parkowego w Mnichu 1843 r. Topograficzna Karta Królestwa Polskiego, wyd. 1843, oryginał w: PAN Biblioteka Kórnicka, sygn. A III 085, repr. Internet, strona: wbc.poznan.pl, dostęp 14.07.2020 r.
2. Mapa zespołu dworsko-parkowego w Mnichu 1915 r. Gruppe Warschau 1915, ze zbiorów The Library of Congress, Washington, DC, USA, Internet, strona: maps.mapywig.org, plik mapy: XII-5-I_Gruppe Warschau_1915_LoC_G6965_s25_.G4.jpg.
3. Mapa zespołu dworsko-parkowego w Mnichu 1940 r. Mapa szczegółowa Polski 1:25 000 (1929-1939), ze zbiorów Instytutu Geografii Uniwersytetu Pedagogicznego w Krakowie, Internet, strona: maps.mapywig.org/m/WIG_maps/series/025K_german/3929_G_Strelze_1940.jpg
4. Widok zespołu dworsko-parkowego w Mnichu na niemieckim zdjęciu lotniczym w 1944 r. Bildplan/Bildskizze 1:25 000 – niemieckie fotomapy w cięciu TK25/1939-1944, ze zbiorów Wydziałowego Archiwum Kartograficznego, Wydziału Nauk Geograficznych Uniwersytetu im. Adama Mickiewicza w Poznaniu, Internet, strona: maps.mapywig.org/m/German_maps/series/025K_Bildplan/600dpi/3782_Bildplan25_1944.jpg
5. Widok zespołu dworsko-parkowego w Mnichu na niemieckim zdjęciu lotniczym w 1944 r. Kolorem czerwonym oznaczono dwór. Widoczny staw z wyspą na północny zachód od dworu i folwark na południe od dworu.

Otoczenie dworu.

1. Dawny podjazd do dworu od strony wschodniej. Fot. M. Gmiter 15.05.2020 r.
2. Wyspa na stawie w parku. Fot. M. Gmiter 15.05.2020 r.
3. Budynek gospodarczy z dawnego folwarku. Fot. M. Gmiter 15.05.2020 r.

Zdjęcia historyczne.

1. Widok dworu od strony wschodniej 1957 r.
2. Widok dworu od strony wschodniej 1959 r.
3. Widok dworu od strony wschodniej 1980 r.
4. Widok dworu od strony wschodniej 1982 r.
5. Widok dworu od strony zachodniej 1957 r.
6. Widok dworu od strony zachodniej 1959 r.
7. Widok dworu od strony zachodniej 1966 r.
8. Widok dworu od strony zachodniej 1980 r.
9. Widok dworu od strony zachodniej 1982 r.
10. Widok dworu od strony zachodniej. Fragment północny 1982 r.
11. Widok dworu od strony zachodniej, ganek 1982 r.
12. Widok dworu od strony północnej 1980 r.
13. Widok dworu od strony południowej 1982 r.
14. Widok naroża skrzydła północnego dworu od strony wschodniej 1982 r.
15. Widok wejścia do dworu od strony północno-wschodniej 1982 r.
16. Widok jednej z piwnic w środkowej części dworu 1982 r.
17. Wnętrze strychu w środkowej części dworu 1982 r.
18. Widok dworu od strony wschodniej po usunięciu tynków. Fot. A. Majewska-Rau, 1993 r.
19. Widok dworu od strony zachodniej po usunięciu tynków. Fot. A. Majewska-Rau, 1993 r.
20. Widok elewacji południowej po usunięciu tynków. Fot. A. Majewska-Rau, 1993 r.

21. Widok dworu od strony zachodniej po usunięciu tynków. Fot. A. Majewska-Rau, 1993 r.
22. Widok dworu od strony zachodniej po usunięciu tynków. Fot. A. Majewska-Rau, 1993 r.
23. Widok dawnego wejścia do dworu od strony wschodniej po usunięciu tynków. Fot. A. Majewska-Rau, 1993 r.
24. Widok dworu od strony północnej po usunięciu tynków. Fot. A. Majewska-Rau, 1993 r.
25. Widok dworu od strony południowej po usunięciu tynków. Fot. A. Majewska-Rau, 1993 r.
26. Widok części północnej dworu od strony wschodniej, po usunięciu tynków. Fot. A. Majewska-Rau 1993 r.

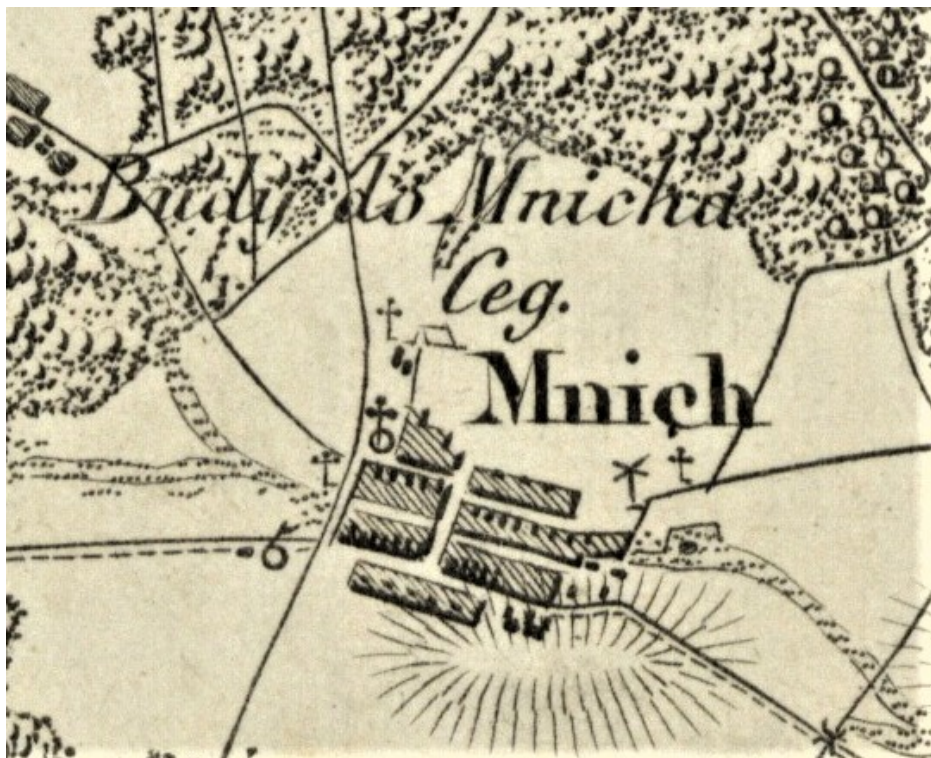
Zdjęcia współczesne.

1. Widok dworu od wschodu. Fot. M. Gmiter, maj 2020 r.
2. Widok środkowej części dworu w elewacji wschodniej. Dawne wejście główne. Fot. M. Gmiter, maj 2020 r.
3. Widok dworu od strony południowej. Fot. M. Gmiter, maj 2020 r.
4. Współczesny ganek przy elewacji zachodniej dworu. Fot. M. Gmiter, maj 2020 r.
5. Okienko w elewacji północnej dworu, w miejscu dawnego okulusa. Fot. M. Gmiter, maj 2020 r.
6. Widok dworu od strony zachodniej. Fot. M. Gmiter, maj 2020 r.
7. Fragment zachodniej elewacji dworu. Widoczna różnica pomiędzy osiami okienek piwnicy i okien parteru. Fot. M. Gmiter, maj 2020 r.
8. Zejście do piwnicy w elewacji północnej. Fot. M. Gmiter, lipiec 2020 r.
9. Klatka schodowa w skrzydle południowym. Fot. M. Gmiter, lipiec 2020 r.
10. Wnęka po dawnym przejściu na parterze w południowym skrzydle. Fot. M. Gmiter, lipiec 2020 r.
11. Pokój zachodni na piętrze w skrzydle południowym. Piec z ozdobnymi drzwiczkami z odlewni Przysucha. Fot. M. Gmiter, lipiec 2020 r.
12. Wnętrze parteru w skrzydle południowym. Fot. M. Gmiter, lipiec 2020 r.
13. Wnętrze dawnej sieni głównej. Ściana wschodnia z wnęką. Fot. M. Gmiter, lipiec 2020 r.
14. Ściana południowa w pomieszczeniu środkowym od zachodu w przybudówce, przylegającym do skrzydła północnego. Fot. M. Gmiter, lipiec 2020 r.
15. Ściana wschodnia w skrajnym pomieszczeniu północno-zachodnim w przybudówce. Fot. M. Gmiter, lipiec 2020 r.
16. Pokój wschodni na piętrze skrzydła północnego, z drewnianą ścianą klatki schodowej. Fot. M. Gmiter, lipiec 2020 r.
17. Wnętrze strychu nad częścią środkową dworu. Fot. M. Gmiter, lipiec 2020 r.
18. Wyjście z piwnicy w środkowej części dworu. Fot. M. Gmiter, lipiec 2020 r.
19. Wnętrze środkowej piwnicy w parterowej części dworu. Fot. M. Gmiter, lipiec 2020 r.
20. Piwnica południowo-wschodnia w parterowej części dworu. Ściana południowa, pierwotna ściana zewnętrzna. Widoczne zamurowane okienko. Fot. M. Gmiter, lipiec 2020 r.
21. Piwnica południowo-zachodnia w parterowej części dworu. Ściana południowa, pierwotna ściana zewnętrzna. Widoczne zamurowane okienko lub wyczystka komina (ślady popiołu) Fot. M. Gmiter, lipiec 2020 r.
22. Piwnica północno-wschodnia w parterowej części dworu. Ściana północna. Widoczne zamurowane przejście do przybudówki. Fot. M. Gmiter, lipiec 2020 r.
23. Południowo-zachodni łącznik w piwnicy w przybudówce, pomiędzy środkową i północną częścią dworu. Po lewej stronie widoczna ściana łącząca się z pierwotną zewnętrzną ścianą środkowej części dworu. Po prawej stronie widoczne arkady wspierające ścianę skrzydła północnego. Fot. M. Gmiter, lipiec 2020 r.

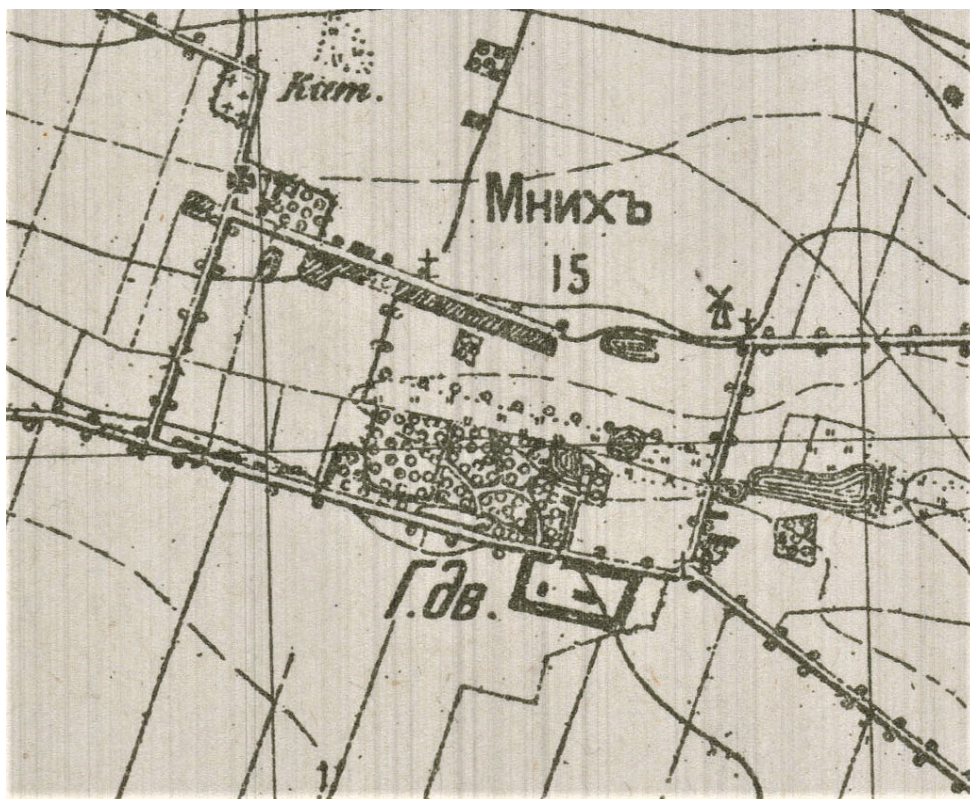
24. Wnęka w południowo-zachodnim łączniku w piwnicy w przybudówce, z arkadą wspierającą ścianę skrzydła północnego. Fot. M. Gmiter, lipiec 2020 r.
25. Południowo-zachodnia piwnica w przybudówce pod skrzydłem północnym. Przez pierwotne okienko widać dobudowaną ścianę zachodnią skrzydła północnego. Fot. M. Gmiter, lipiec 2020 r.
26. Ściana zachodnia w środkowej części korytarza piwnic przybudówki. Po lewej stronie widoczne wejście do łącznika ze środkową częścią dworu. Obok widoczny pionowy pas przemurowania (śląd po ścianie poprzecznej?). Po prawej stronie widoczna wyczystka kominowa. Fot. M. Gmiter, lipiec 2020 r.
27. Środkowa część korytarza piwnic w przybudówce. Widoczne 2 wyczystki kominowe (prawy fragment urwany) we wschodniej ścianie korytarza. Fot. M. Gmiter, lipiec 2020 r.
28. Środkowa część korytarza piwnic w przybudówce. Widoczne 2 wyczystki kominowe (częściowo zamurowane) w zachodniej ścianie korytarza. Fot. M. Gmiter, lipiec 2020 r.
29. Ściana południowo-wschodnia w piwnicy przybudówki. Widoczny zamurowany otwór w ścianie łączącej środkową część dworu z przybudówką. Po prawej stronie widoczny fragment uciętej ściany korytarza. Fot. M. Gmiter, lipiec 2020 r.
30. Piwnica południowo-wschodnia w przybudówce, narożnik północno-wschodni. Po lewej stronie widoczna wtórna ściana. Po prawej stronie ściany widoczny śląd pierwotnej ściany. Fot. M. Gmiter, lipiec 2020 r.
31. Piwnica północno-wschodnia w przybudówce. Widoczny większy otwór, zamieniony na okienko, następnie zamurowany w całości, pod wejściem wschodnim do przybudówki. Fot. M. Gmiter, lipiec 2020 r.
32. Piwnica, północno-wschodnia w przybudówce. Wtórna ściana południowa. Fot. M. Gmiter, lipiec 2020 r.
33. Pozorne sklepienie krzyżowe w środkowej piwnicy zachodniej w przybudówce. Fot. M. Gmiter, lipiec 2020 r.
34. Środkowa, zachodnia piwnica w przybudówce. Ściana północna (pierwotnie zewnętrzna?) oddzielająca skrajną piwnicę północno-zachodnią. Widoczny sposób oparcia sklepienia na wyniesionej ścianie. Fot. M. Gmiter, lipiec 2020 r.
35. Środkowa, zachodnia piwnica w przybudówce. Ściana zachodnia. Po lewej stronie widoczny słup wzmacniający pod ścianą skrzydła północnego. Fot. M. Gmiter, lipiec 2020 r.
36. Środkowa, zachodnia piwnica w przybudówce. Narożnik południowo-wschodni. Widoczny słup wzmacniający ścianę skrzydła północnego. Fot. M. Gmiter, lipiec 2020 r.
37. Skrajna piwnica północna w przybudówce. Po lewej stronie widoczne pogrubienie ściany (pierwotnie zewnętrznej?). Fot. M. Gmiter, lipiec 2020 r.
38. Piwnica południowo-zachodnia w przybudówce pod skrzydłem północnym. Ściana południowa oddzielająca łącznik pomiędzy przybudówką a parterową częścią dworu (pierwotnie zewnętrzna?). Fot. M. Gmiter, lipiec 2020 r.
39. Północna część piwnic przybudówki, przy wejściu. Wnęka w korytarzu od strony wschodniej, o niejasnej funkcji. Fot. M. Gmiter, lipiec 2020 r.
40. Wejście do piwnic w przybudówce. Widoczne wtórne przedłużenie ściany. Fot. M. Gmiter, lipiec 2020 r.

7. Ilustracje.

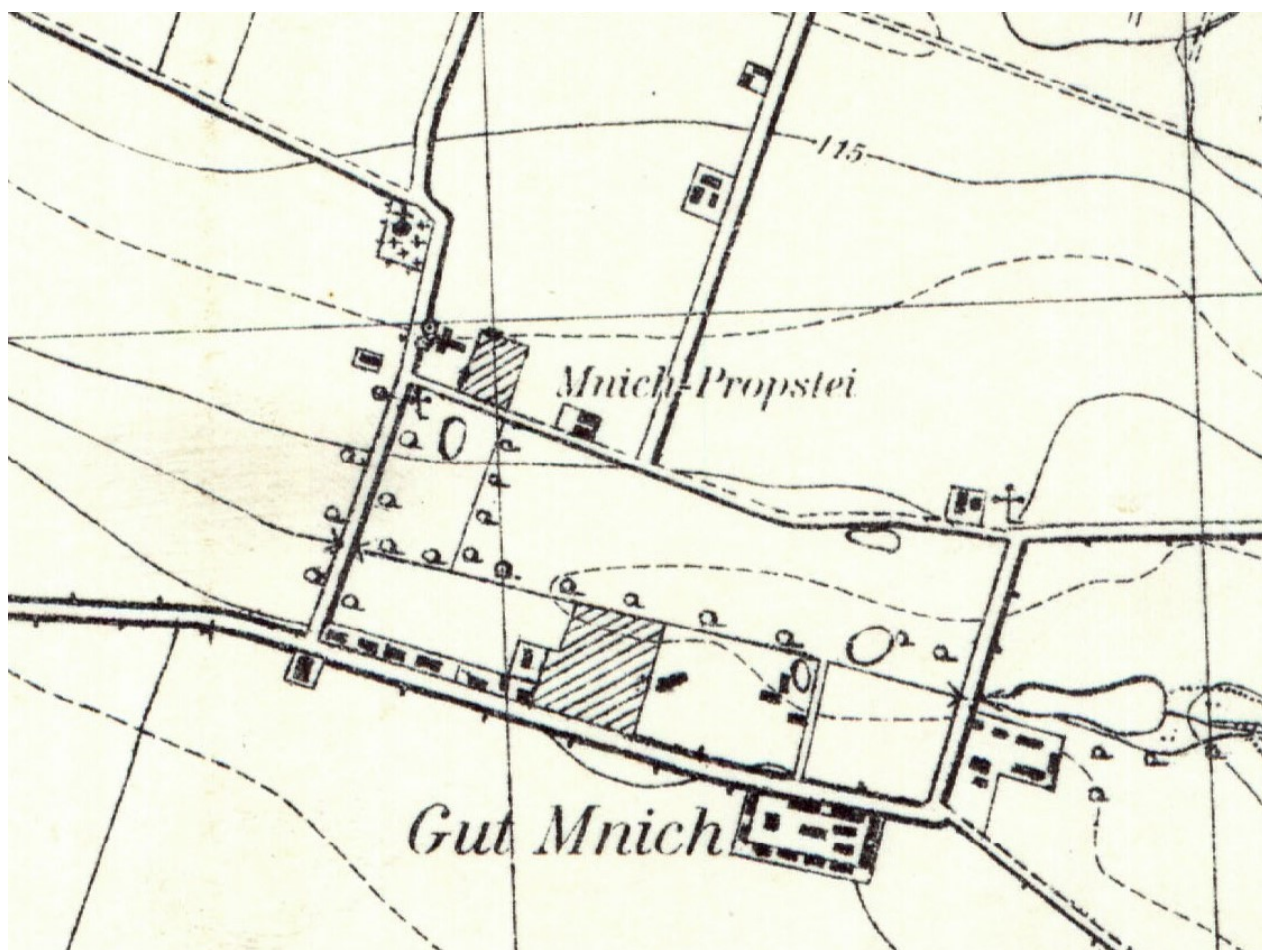
7.1. Historyczne mapy i zdjęcie lotnicze.



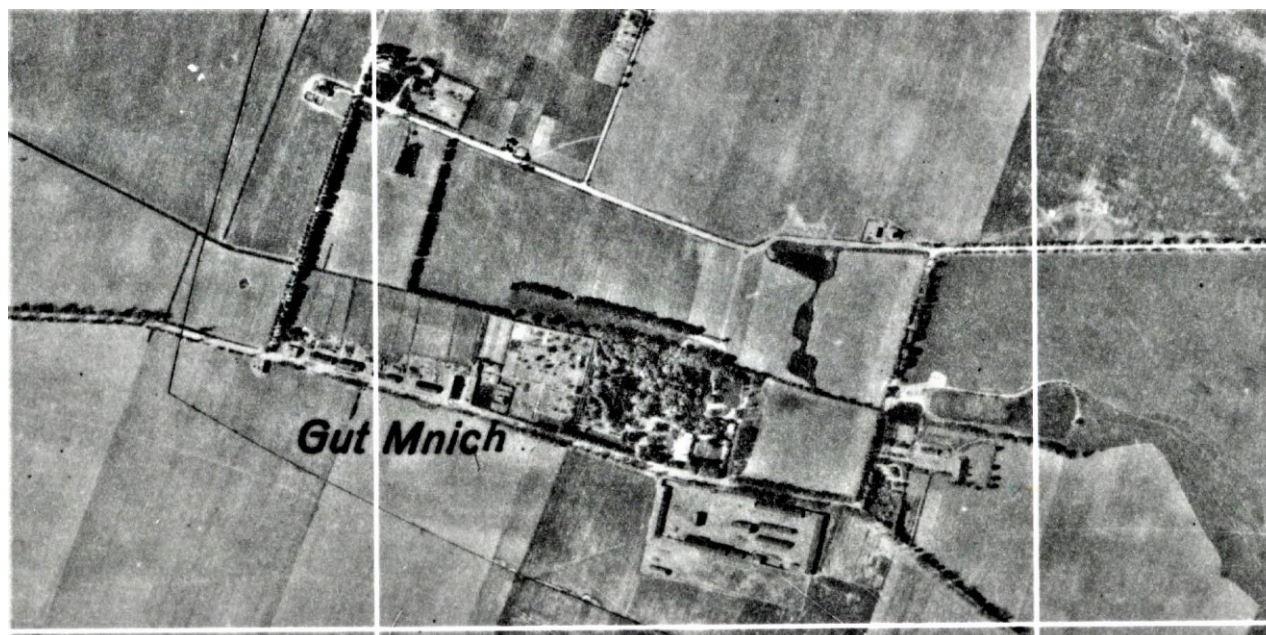
1. Mapa zespołu dworsko-parkowego w Mnichu 1843 r.



2. Mapa zespołu dworsko-parkowego w Mnichu 1915 r.



3. Mapa zespołu dworsko-parkowego w Mnichu 1940 r. Na mapie nie oznaczono dworu, tylko budynki gospodarcze.



4. Widok zespołu dworsko-parkowego w Mnichu na niemieckim zdjęciu lotniczym w 1944 r.



5. Widok zespołu dworsko-parkowego w Mnichu na niemieckim zdjęciu lotniczym w 1944 r. Kolorem czerwonym oznaczono dwór. Widoczny staw z wyspą na północny zachód od dworu i folwark na południe od dworu.

7.2. otoczenie dworu.



1. Dawny podjazd do dworu od strony wschodniej. W głębi widoczna dawna oficyna.



2. Wyspa na stawie w parku.



3. Budynek gospodarczy z dawnego folwarku.

7.3. Zdjęcia historyczne.



1. Widok dworu od strony wschodniej 1957 r.



2. Widok dworu od strony wschodniej 1959 r.



3. Widok dworu od strony wschodniej 1980 r.



4. Widok dworu od strony wschodniej 1982 r.



5. Widok dworu od strony zachodniej 1957 r.



6. Widok dworu od strony zachodniej 1959 r.



7. Widok dworu od strony zachodniej 1966 r.



8. Widok dworu od strony zachodniej 1980 r.



9. Widok dworu od strony zachodniej 1982 r.



10. Widok dworu od strony zachodniej. Fragment północny 1982 r.



11. Widok dworu od strony zachodniej, ganek 1982 r.



12. Widok dworu od strony północnej 1980 r.



13. Widok dworu od strony południowej 1982 r.



14. Widok naroża skrzydła północnego dworu od strony wschodniej 1982 r.



15. Widok wejścia do dworu od strony północno-wschodniej 1982 r.



16. Widok z jednej z piwnic w środkowej części dworu 1982 r.



17. Wnętrze strychu w środkowej części dworu 1982 r.



18. Widok dworu od strony wschodniej po usunięciu tynków. Fot. A. Majewska-Rau, 1993 r.



19. Widok dworu od strony zachodniej po usunięciu tynków. Fot. A. Majewska-Rau, 1993 r.



20. Widok elewacji południowej po usunięciu tynków. Fot. A. Majewska-Rau, 1993 r.



21. Widok dworu od strony zachodniej po usunięciu tynków. Fot. A. Majewska-Rau, 1993 r.



22. Widok dworu od strony zachodniej po usunięciu tynków. Fot. A. Majewska-Rau, 1993 r.



23. Widok dawnego wejścia do dworu od strony wschodniej po usunięciu tynków. Fot. A. Majewska-Rau, 1993 r.



24. Widok dworu od strony północnej po usunięciu tynków. Fot. A. Majewska-Rau, 1993 r.



25. Widok dworu od strony południowej po usunięciu tynków. Fot. A. Majewska-Rau, 1993 r.



26. Widok części północnej dworu od strony wschodniej, po usunięciu tynków. Fot. A. Majewska-Rau 1993 r.

7.4. Zdjęcia współczesne.



1. Widok dworu od wschodu.



2. Widok środkowej części dworu w elewacji wschodniej. Dawne wejście główne.



3. Widok dworu od strony południowej.



4. Współczesny ganek przy elewacji zachodniej dworu.



5. Okienko w elewacji północnej dworu, w miejscu dawnego okulusa.



6. Widok dworu od strony zachodniej.



7. Fragment zachodniej elewacji dworu. Widoczna różnica pomiędzy osiami okienek piwnicy i okien parteru.



8. Zejście do piwnicy w elewacji północnej.



9. Klatka schodowa w skrzydle południowym.



10. Wnęka po dawnym przejściu na parterze w południowym skrzydle.

11. Pokój zachodni na piętrze w skrzydle południowym. Piec z ozdobnymi drzwiczkami z odlewni Przysucha.



12. Wnętrze parteru w skrzydle południowym.



13. Wnętrze dawnej sieni głównej. Ściana wschodnia z wnąką.



14. Ściana południowa w pomieszczeniu środkowym od zachodu, w przybudówce, przylegającym do skrzydła północnego.



15. Ściana wschodnia w skrajnym pomieszczeniu północno-zachodnim w przybudówce.



16. Pokój wschodni na piętrze skrzydła północnego, z drewnianą ścianą klatki schodowej.



17. Wnętrze strychu nad częścią środkową dworu.



18. Wyjście z piwnic w środkowej części dworu.



19. Wnętrze środkowej piwnicy w parterowej części dworu.



20. Piwnica południowo-wschodnia w parterowej części dworu. Ściana południowa, pierwotna ściana zewnętrzna. Widoczne zamurowane okienko.



21. Piwnica południowo-zachodnia w parterowej części dworu. Ściana południowa, pierwotna ściana zewnętrzna. Widoczne zamurowane okienko lub wyczystka komina (ślady popiołu).



22. Piwnica północno-wschodnia w parterowej części dworu. Ściana północna, pierwotna ściana zewnętrzna. Widoczne zamurowane przejście do przybudówki.



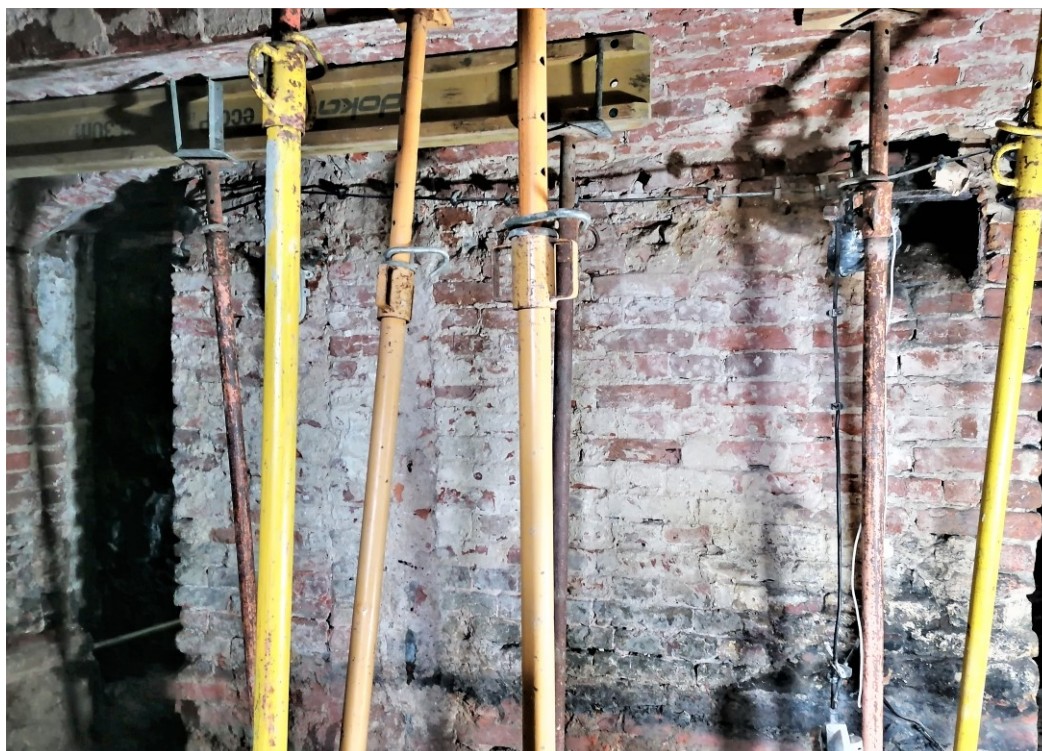
23. Południowo-zachodni łącznik w piwnicy w przybudówce, pomiędzy środkową i północną częścią dworu. Po lewej stronie widoczna ściana łącząca się z pierwotną, zewnętrzną ścianą środkowej części dworu. Po prawej stronie widoczne arkady wspierające ścianę skrzydła północnego.



24. Wnęka w południowo-zachodnim łączniku w piwnicy w przybudówce, z arkadą wspierającą ścianę skrzydła północnego.



25. Południowo-zachodnia piwnica w przybudówce pod skrzydłem północnym. Przez pierwotne okienko widać dobudowaną ścianę zachodnią skrzydła północnego.



26. Ściana zachodnia w środkowej części korytarza piwnic przybudówki. Po lewej stronie widoczne wejście do łącznika ze środkową częścią dworu. Obok widoczny pionowy pas przemurowania (śląd po ścianie poprzecznej?). Po prawej stronie widoczna wyczystka kominowa.



27. Środkowa część korytarza piwnic w przybudówce. Widoczne 2 wyczystki kominowe (prawy fragment urwany) we wschodniej ścianie korytarza.



28. Środkowa część korytarza piwnic w przybudówce. Widoczne 2 wyczystki kominowe (częściowo zamurwane) w zachodniej ścianie korytarza.



29. Ściana południowo-wschodnia w piwnicy przybudówki. Widoczny zamurowany otwór w ścianie łączącej środkową część dworu z przybudówką. Po prawej stronie widoczny fragment uciętej ściany korytarza.



30. Piwnica południowo-wschodnia w przybudówce, narożnik północno-wschodni. Po lewej stronie widoczna wtórna ściana. Po prawej stronie ściany widoczny ślad pierwotnej ściany.



31. Piwnica, północno-wschodnia w przybudówce. Widoczny większy otwór, zamieniony na okienko, następnie zamurowany w całości, pod wejściem wschodnim do przybudówki.



32. Piwnica, północno-wschodnia w przybudówce. Wtórna ściana południowa.



33. Pozorne sklepienie krzyżowe w środkowej piwnicy zachodniej w przybudówce.



34. Środkowa, zachodnia piwnica w przybudówce. Ściana północna (pierwotnie zewnętrzna?) oddzielająca skrajną piwnicę północno-zachodnią. Widoczny sposób oparcia sklepienia na wyniesionej ścianie.



35. Śródkowa, zachodnia piwnica w przybudówce. Ściana zachodnia. Po lewej stronie widoczny słup wzmacniający pod ścianą skrzydła północnego.



36. Śródkowa, zachodnia piwnica w przybudówce. Narożnik południowo-wschodni. Widoczny słup wzmacniający ścianę skrzydła północnego.



37. Skrajna piwnica północna w przybudówce. Po lewej stronie widoczne pogrubienie ściany (pierwotnie zewnętrznej?).



38. Piwnica południowo-zachodnia w przybudówce pod skrzydłem północnym. Ściana południowa oddzielająca łącznik pomiędzy przybudówką a parterową częścią dworu (pierwotnie zewnętrzna?).



39. Północna część piwnic przybudówki, przy wejściu. Wnęka w korytarzu od strony wschodniej o niejasnej funkcji.



40. Wejście do piwnic w przybudówce. Widoczne wtórne przedłużenie ściany.

8. Bibliografia.

Publikacje:

1. Boniecki Adam, *Herbarz polski. Część I. Wiadomości historyczno-genealogiczne o rodach szlacheckich*, T. XII, Warszawa 1908, t. XIII Warszawa 1909
2. Brandys Marian, *Kłopoty z panią Walewską*, Warszawa 1969
3. ks. Grzybowski Marek M. Oprac., *Materiały do dziejów Ziemi Płockiej. Z archiwaliów diecezjalnych płockich XVIII wieku*, t. 11 *Ziemia Gostynińska*, Płock 2000, s. 114-119.
4. *Katalog Zabytków Sztuki w Polsce*, t. II, *Województwo Łódzkie*, pod red. Jerzego Łozińskiego, z. 2, *Powiat Kutnowski*, oprac. Dariusz Kaczmarzyk, Państwowy Instytut Sztuki Warszawa 1953, s. 7-8.
5. Kowalska Urszula, *Spis pozostałości po hr. Antonim Rudolffie Bazylim Walewskim z 1834 r. jako źródło do dziejów majątku Mnich*, w: *Kutnowskie Zeszyty regionalne*, t. III, Kutno 1999, s. 167-184.
6. Kowalska Urszula, Urbaniak Andrzej, *Najstarsze metryki kościelne parafii Oporów jako źródło do dziejów Oporowa i okolic*, w: Oporów, stan badań. Materiały sesji naukowej zorganizowanej z okazji 50. rocznicy Muzeum w Oporowie 22 listopada 1999 r., Oporów 2000, s. 175-190.
7. *Krótką nauka budownicza dworów pałaców, zamków i podług nieba zwyczajów polskiego*, Kraków 1659.
8. Ks. Kumor Bolesław, *Granice metropolii i diecezji polskich (966-1939)*. Lublin 1969
9. Lencewicz Stanisław, *Sprawozdanie z poszukiwań w Mniechu w pow. Kutnowskim*, w: „Światowit” nr 10, 1912, s. 15-20.
10. Lesiak Henryk, *Szlakiem dworów regionu kutnowskiego*, Wyd. 2, Kutno 2007, s. 331-334.
11. Lesiak Henryk, *Wieś i dwór w powiecie kutnowskim (Zarys dziejów w XIX i I połowie XX wieku)*, cz. II, Kutno 2003, s. 205-208.
12. Majewska-Rau Anna, *Z dziejów parafii i kościoła parafialnego w Mniechu*, w: *Kutnowskie Zeszyty Regionalne*, t. XIV, Kutno 2010, s.71-108.
13. Pacuski Kazimierz, *Możnowładztwo i rycerstwo ziemi gostynińskiej w XIV i XV wieku. Studium z dziejów osadnictwa i elity władzy na Mazowszu średniowiecznym*, wyd. Neriton Instytut Historii Sztuki PAN, Warszawa 2009
14. Pakuła Rafał, *Wybrane obiekty dworskie powiatu kutnowskiego w szerokim zarysie historyczno – konserwatorskim*, w: *Kutnowskie Zeszyty Regionalne*, t. XVI, Kutno, 2012, s. 75-96
15. Praca zb., *Dwór polski. Zjawisko historyczne i kulturowe*, Warszawa 2000
16. Skuza Tomasz, Monika Glinda, *Kutno i region kutnowski*, wyd. progres, Kutno 2008
17. *Słownik geograficzny Królestwa Polskiego i innych krajów słowiańskich*, pod red. Filipa Sulimierskiego, Bronisława Chlebowskiego i Władysława Walewskiego, t. IV, 1885, s. 551.

18. Urbaniak Andrzej, *W środku Polski. Powiaty: gostyniński, kutnowski, łęczycki i łowicki*, w: *Rocznik Gostyniński. Regionalne pismo naukowe*, t. I, Gostynin 2007
19. Wiśniewski Jerzy, *Gostawice Jana Chryzostoma Paska*, w: „Pamiętnik literacki. Czasopismo kwartalne poświęcone historii i krytyce literatury polskiej”, LXII, 1971, z. 3 s. 165-175
20. Wojtylak Marek, *Śladami nieznanego Walewskiego*, w: *Kutnowskie Zeszyty Regionalne*, t. II, Kutno 1998, s. 319-332.
21. Woźniak Andrzej, *Rodzina i gospodarstwo chłopskie na mazowieckiej wsi pańszczyźnianej XVIII w.*, w: „Etnografia Polska”, t. XVIII, 1974, z. 1, s. 50.

Prace niepublikowane

1. Bartzak A., Tomala J., *Badania weryfikacyjno – sondażowe na st. Nr 5 (Dwór na kopcu) w Mniechu, gm. Oporów, woj. Płockie w 1988 r.*, Łódź 1988, mps, zbiory Muzeum Zamek w Oporowie, nr 309
2. Karty ewidencyjne zabytków architektury i budownictwa z 1957 r., 1959 r. i 1980 r., mps, archiwum Wojewódzkiego Urzędu Ochrony Zabytków w Łodzi.
3. Kucharski Leszek, Maria Kurzac, *Ewidencja zabytkowej zieleni parku dworskiego, miejscowość Mniech, gmina Oporów*, Uniwersytet Łódzki, Łódź 1979 r., mps, archiwum Wojewódzkiego Urzędu Ochrony Zabytków w Łodzi
4. Sosnowski Stanisław, *Dwór zabytkowy, Mniech, woj. Płockie. Opinia techniczno-budowlana*, PP PKZ Oddział Warszawa, Kierownictwo Budowy Zamku Królewskiego w Warszawie, Pracownia Projektowa „Zamek”, ul. Świętojańska 2, 1983 r., mps, archiwum Wojewódzkiego Urzędu Ochrony Zabytków w Łodzi

Archiwa

1. Archiwum Diecezjalne w Łowiczu
- Akta Parafii Rzymskokatolickiej w Lubochni,
2. Archiwum Diecezjalne Warszawskie
- sumariusz;
- Warszawa-Stare Miasto, Parafia Św. Jana
3. Archiwum Państwowe w Łodzi
- Akta stanu cywilnego Parafii Rzymskokatolickiej w Mniechu, zespół elektroniczny 1808-1919, A-1808-1865
- Akta Stanu Cywilnego Parafii Rzymskokatolickiej w Chruślinie
4. Archiwum Państwowe w Płocku
- Zbiór dokumentów dóbr Mniech, okręgu gostynińskiego t. 1
- Kancelaria Piotra Lewandowskiego rejenta kancelarii hipotecznej powiatu gostynińskiego w Gąbinie
5. Archiwum Państwowe w Płocku Oddział w Kutnie
- Xięga transakcyj wieczystych i wszelkich aktów dobrej woli przez Regenta Olszowskiego Wincentego przyjętych w roku 1829, t. 1
- Zbiór dokumentów do księgi hipotecznej Dóbr Ziemińskich Mniech Lit. A i B
6. Archiwum Państwowe w Warszawie
- Akta stanu cywilnego gminy warszawskiej IV cyrkułu
- Akta stanu cywilnego parafii rzymskokatolickiej św. Andrzeja w Warszawie

- Akta stanu cywilnego parafii rzymskokatolickiej św. Krzyża w Warszawie

Strony internetowe

1. Internet, strona: Geneteka.genealodzy.pl, dostęp 14.07.2020 r.
2. Internetowy Polski Słownik Biograficzny, Internet, strona: ipsb.nina.gov.pl/a/biografia/stefan-szczepan-z-jasienca-i-ciechomic-h-wezyk, dostęp: 14.07.2020 r.
3. Internet, strona: sejm-wielki.pl/b/7.223.188, dostęp: 14.07.2020 r.

Dokumenty

a. Teczka dokumentów Szkoły Podstawowej w Mnichu w Urzędzie Gminy w Oporowie:

1. Karty inwentaryzacyjne obiektu z 1978 r. i 1988 r.
2. Protokoły z przeglądów technicznych szkoły podstawowej w Mnichu: z 25.03.1985 r., z 25.04.1986 r., z 24.03.1987 r.
3. Umowa z dnia 24.08.1993 r. zawarta pomiędzy Szkołą Podstawową w Mnichu a Zakładem Remontowo-Budowlanym w Kutnie
4. Wypis z rejestru gruntów wydany przez urząd Gminy w Oporowie, woj. łódzkie, po 17.05.1989 r. przedstawiający stan na 1973 r.

b. Teczka dokumentów w archiwum Wojewódzkiego Urzędu Ochrony Zabytków w Łodzi:

Korespondencja z lat 1981-2011, notatki, protokoły, decyzje, postanowienia, zalecenia, projekty techniczne.